

Conjoncture dans la Grande Région

Grande Région Sarre – Lor – Lux –
Rhénanie-Palatinat – Wallonie

Konjunktur in der Großregion

Großregion Saar – Lor – Lux –
Rheinland-Pfalz – Wallonien

Sommaire

Vue d'ensemble	4
Points principaux	4
Évolution des indicateurs	7
Indicateurs conjoncturels dans la Grande Région	9
1 Produit intérieur brut	10
2 Exportations de marchandises	12
3 Importations de marchandises	14
4 Prix à la consommation	16
5 Industrie manufacturière	18
6 Construction	20
7 Commerce de détail	22
8 Hébergement et restauration	24
9 Emploi salarié	26
10 Chômeurs	28
11 Offres d'emploi enregistrées	30
12 Emploi intérimaire	32
Indicateurs structurels dans la Grande Région	35
1 Population	36
2 Produit intérieur brut	37
3 Secteurs économiques	38
4 Marché du travail	40
Glossaire	41

Überblick	4
Kernaussagen	4
Entwicklung der Indikatoren	7
Indikatoren zur konjunkturellen Entwicklung der Großregion	9
1 Bruttoinlandsprodukt	10
2 Warenexporte	12
3 Warenimporte	14
4 Verbraucherpreise	16
5 Verarbeitendes Gewerbe	18
6 Baugewerbe	20
7 Einzelhandel	22
8 Gastgewerbe	24
9 Arbeitnehmer/-innen	26
10 Arbeitslose	28
11 Gemeldete Stellen	30
12 Zeitarbeit	32
Indikatoren zur strukturellen Entwicklung der Großregion	35
1 Bevölkerung	36
2 Bruttoinlandsprodukt	37
3 Wirtschaftsbereiche	38
4 Arbeitsmarkt	40
Glossar	49

Points principaux

Saarland

- En Sarre, 530 500 personnes avaient un emploi au troisième trimestre 2017. Selon des résultats provisoires, il s'agit de 3 300 personnes en plus par rapport à la même période de l'année passée (soit +0,6%). Ainsi, l'emploi augmente à niveau record.
- Après une phase de faiblesse au premier semestre 2017, en raison de restructurations de la production dans l'industrie automobile en Sarre, l'industrie manufacturière s'est nettement redressée. Au troisième trimestre, le chiffre d'affaires dans l'industrie (6,8 Mrd. Euro) s'est accru de 14% par rapport au trimestre de l'année précédente.
- Au troisième trimestre 2017, l'économie sarroise a exporté des marchandises d'une valeur de presque 3,9 Mrd Euro. Ce montant représente 12,8% de plus par rapport à la même période de l'année précédente. En revanche, les importations de la Sarre s'élèvent à 3,4 Mrd Euro (+20%).

Lorraine

- L'emploi salarié confirme son regain de forme au troisième trimestre 2017 (+0,3% par rapport au deuxième trimestre). Sur l'année passée, l'emploi salarié est toujours bien orienté (+0,9%). Le nombre de demandeurs d'emploi inscrits en catégorie A, B et C décroît ce trimestre mais reste en hausse sur l'année (-0,5% sur le dernier trimestre et +1,7% sur l'année). L'emploi intérimaire ralentit mais soutient à nouveau l'emploi (+1,2% contre +3,1% le trimestre précédent, les données ayant été révisées).
- Les exportations ne repartent pas en ce troisième trimestre 2017, elles reculent de nouveau de 3,9%.

Luxembourg

- Au 3ème trimestre, l'emploi a augmenté de 0,7%, contre encore +0,9% au trimestre précédent. Ce léger ralentissement est surtout le fruit d'un mois de juillet particulièrement faible en termes de créations d'emplois et semble de ce fait être que de nature passagère. Le chômage continue à baisser sur la fin de 2017, se situant à 5,8% de la population active en novembre, après une stabilisation à 6% sur l'été.
- Au 3ème trimestre 2017, le PIB a progressé de 1,7% sur un trimestre (+3,2% sur un an). Ce mouvement résulte principalement de la demande extérieure nette, via les exportations de services non financiers (TIC et services aux entreprises).
- Le climat conjoncturel (national et européen) tend à s'améliorer et les tendances de fond des principaux indicateurs économiques du Luxembourg demeurent favorables à l'approche de 2018. Le STATEC table ainsi sur une progression du PIB luxembourgeois proche de 3,5% en 2017 et 4,5% en 2018.

Rheinland-Pfalz

- Le marché du travail s'est encore amélioré au troisième trimestre 2017 par rapport à la même période de l'année précédente. Ainsi, les postes vacants déclarés sont en hausse de +14% et les salariés de +2,1%. Le nombre de chômeurs a fortement diminué de 4,8%.
- Tous les secteurs ont enregistré une augmentation du chiffre d'affaires. La construction a affiché une très forte croissance (+10%), suivie de l'industrie manufacturière (+9,1%). L'hébergement et la restauration ainsi que le commerce de détail ont également amélioré leurs ventes (+4,2%, +3,3%). Les signaux économiques globalement positifs ont aussi stimulé le commerce extérieur de la Rhénanie-Palatinat. Les importations se sont accrues de 18% par rapport à la même période de l'année précédente et les exportations ont augmenté de 6% au troisième trimestre de 2017.
- Le produit intérieur brut a progressé de 1,5%. Les prix à la consommation ont augmenté de 1,6%. Dans l'ensemble, la situation macroéconomique de la Rhénanie-Palatinat est nettement favorable.

Wallonie

- La reprise économique s'est intensifiée récemment, contribuant toujours à l'amélioration du marché du travail. L'évolution du nombre de postes de travail était ainsi déjà en nette hausse en 2016, et, au cours de 2017, le rythme de baisse du nombre de demandeurs d'emploi s'est encore renforcé.
- Dans un contexte international devenu plus porteur, le redressement de l'industrie wallonne s'est poursuivi jusqu'au troisième trimestre de 2017 comme en témoigne l'évolution du chiffre d'affaires. La demande extérieure de marchandises s'est notamment clairement renforcée, les exportations de marchandises affichant, à un an d'écart, des taux de croissance particulièrement élevés durant les trois premiers trimestres de l'année.
- L'évolution des ventes dans les services et la construction est également dynamique. Depuis le début de 2017, la reprise économique semble donc généralisée à l'ensemble des principaux secteurs. Le climat de confiance élevée, tant pour les consommateurs que les chefs d'entreprises, le confirme également.

Saarland

- 530 500 Erwerbstätige hatten im dritten Quartal 2017 ihren Arbeitsplatz im Saarland. Nach vorläufigen Ergebnissen waren das rund 3 300 Personen oder 0,6% mehr als im gleichen Zeitraum des Vorjahres. Damit stieg die Beschäftigung auf einen neuen Höchststand.
- Nach einer Schwächephase in der ersten Jahreshälfte 2017 aufgrund produktionstechnischer Umstellungen in der saarländischen Automobilindustrie hat sich das Verarbeitende Gewerbe wieder deutlich erholt. Im dritten Quartal lag der Industriumsatz mit 6,8 Mrd. Euro um fast 14% höher als im gleichen Vorjahresquartal.
- Fast 3,9 Mrd. Euro beträgt der Wert der Güter, die die saarländische Wirtschaft im dritten Quartal 2017 ins Ausland exportiert hat. Das waren 12,8% mehr als in der gleichen Vorjahreszeit. Umgekehrt wurden Waren im Wert von 3,4 Mrd. Euro (+20%) aus dem Ausland ins Saarland eingeführt.

Lorraine

- Bei der Beschäftigung bestätigt sich die Erholung im 3. Quartal 2017 (+0,3% gegenüber dem 2. Quartal). Auf das vergangene Jahr gerechnet stellt sich die abhängige Beschäftigung weiterhin positiv dar (+0,9%). Die Zahl der Arbeitsuchenden (Kategorien A, B, C) nimmt zwar ab, bleibt aber im Jahresverlauf noch recht hoch (-0,5% gegenüber dem Vorquartal und +1,7% im Jahresvergleich). Auch die Zeitarbeit geht etwas zurück, stützt aber die Beschäftigung (+1,2% gegenüber +3,1% im Vorquartal; revidierte Daten).
- Die Exporte ziehen im 3. Quartal 2017 nicht wieder an, sondern sinken erneut um 3,9%.

Luxembourg

- Im 3. Quartal stieg die Beschäftigung um 0,7% gegenüber +0,9% im Vorquartal. Diese leichte Verlangsamung resultiert vor allem aus einer besonders schwachen Zunahme von Arbeitsplätzen im Juli und scheint daher nur vorübergehender Natur zu sein. Die Arbeitslosigkeit sank bis Ende 2017 weiter und lag im November bei 5,8% der Erwerbspersonen, nachdem sie sich im Sommer bei 6% stabilisiert hatte.
- Im 3. Quartal 2017 wuchs das BIP um 1,7% gegenüber dem Vorquartal bzw. um 3,2% gegenüber dem Vorjahresquartal. Diese Entwicklung ist hauptsächlich auf die Netto-Auslandsnachfrage zurückzuführen, insbesondere auf Exporte nichtfinanzieller Dienstleistungen (IKT und Unternehmensdienstleistungen).
- Das Konjunkturklima verbessert sich auf nationaler und europäischer Ebene und die Grundtendenzen der wichtigsten Wirtschaftsindikatoren Luxemburgs bleiben wohl auch 2018 günstig. Das STATEC rechnet daher mit einem Wachstum des luxemburgischen BIP von etwa 3,5% in 2017 und 4,5% in 2018.

Rheinland-Pfalz

- Der Arbeitsmarkt zeigte sich im 3. Quartal 2017 im Vergleich zum Vorjahreszeitraum erneut sehr aufnahmebereit. So wurden 14% mehr offene Stellen gemeldet und 2,1% mehr Arbeitnehmerinnen und Arbeitnehmer registriert. Die Zahl der Arbeitslosen sank um kräftige 4,8%.
- Die Branchen meldeten durchweg steigende Umsätze. Das Baugewerbe verzeichnete sehr starke Zuwächse (+10%), dicht gefolgt vom Verarbeitenden Gewerbe (+9,1%). Auch das Gastgewerbe und der Einzelhandel verbesserten ihre Umsätze (+4,2%, +3,3%). Die weltweit positiven Konjunktursignale stimulierten auch den rheinland-pfälzischen Außenhandel. Die Einfuhren lagen 18% höher als im Vorjahreszeitraum, die Ausfuhren wurden im 3. Quartal 2017 um 6% gesteigert.
- Das Bruttoinlandsprodukt stieg um 1,5%. Die Verbraucherpreise stiegen um 1,6%. Insgesamt stellt sich die gesamtwirtschaftliche Lage im Land Rheinland-Pfalz als anhaltend positiv dar.

Wallonie

- Die wirtschaftliche Erholung hat sich in jüngster Zeit verstärkt und trägt weiterhin zur Verbesserung des Arbeitsmarktes bei. Die Anzahl der Arbeitsplätze ist damit 2016 bereits deutlich gestiegen, und im Laufe des Jahres 2017 hat sich der Rückgang der Arbeitsuchenden weiter beschleunigt.
- In einem lebhafter gewordenen internationalen Kontext hat sich die Erholung der wallonischen Industrie bis zum 3. Quartal 2017 fortgesetzt, wie die Umsatzentwicklung zeigt. Insbesondere die ausländische Güternachfrage hat sich deutlich verstärkt, wobei die Warenexporte in den ersten drei Quartalen besonders hohe Wachstumsraten aufweisen.
- Die Geschäftsentwicklung im Dienstleistungs- und im Baugewerbe ist ebenfalls dynamisch. Seit Anfang 2017 scheint die wirtschaftliche Erholung alle wichtigen Sektoren erfasst zu haben. Dies bestätigt auch ein Klima hohen Vertrauens in Wallonien, sowohl für die Verbraucher als auch für die Unternehmer.

Notes Hinweise

Symboles Zeichenerklärung

- Pas de données disponibles Keine Daten vorhanden
- ... Données pas encore disponibles Daten fallen später an

Sources Quellen

Si aucune autre source de donnée n'est mentionnée, cela signifie que les données proviennent de l'office statistique de la région considérée.

Sofern keine andere Quelle angegeben ist, handelt es sich um Daten der jeweiligen Statistischen Ämter.

Évolution des indicateurs

Entwicklung der Indikatoren

T 0		Évolution des indicateurs conjoncturels Entwicklung der Konjunkturindikatoren				
Indicateur Indikator	Période Zeitraum	Saarland	Lorraine	Luxem- bourg	Rheinland- Pfalz	Wallonie
		Variation en % Veränderung in %				
Produit intérieur brut Bruttoinlandsprodukt	2015 – 2016	0,0 ▲	...	3,1 ▲	1,5 ▲	1,3 ▲
Exportations Exporte	Q3 2017 – Q3 2016	12,8 ▲	-3,9 ▼	5,3 ▲	6,0 ▲	6,4 ▲
Importations Importe	Q3 2017 – Q3 2016	20,0 ▲	8,0 ▲	4,8 ▲	18,0 ▲	5,2 ▲
Prix à la consommation¹ Verbraucherpreise ¹	Q3 2017 – Q3 2016	1,5 ▲	0,8 ▲	1,9 ▲	1,6 ▲	1,9 ▲
Industrie manufacturière Verarbeitendes Gewerbe Chiffre d'affaires Umsatz	Q3 2017 – Q3 2016	13,9 ▲	–	8,1 ▲	9,1 ▲	3,5 ▲
Construction Baugewerbe Chiffre d'affaires Umsatz	Q3 2017 – Q3 2016	-2,7 ▼	–	–	10,0 ▲	0,9 ▲
Commerce de détail Einzelhandel Chiffre d'affaires Umsatz	Q3 2017 – Q3 2016	5,7 ▲	–	1,9 ▲	3,3 ▲	1,5 ▲
Hébergement et restauration Gastgewerbe Chiffre d'affaires Umsatz	Q3 2017 – Q3 2016	-5,8 ▼	–	5,1 ▲	4,2 ▲	6,7 ▲
Emploi salarié (lieu de travail) Arbeitnehmer/-innen (Arbeitsort)	Q3 2017 – Q3 2016 Q3 2017 – Q2 2017	1,3 ▲ 0,4 ▲	0,9 ▲ 0,3 ▲	3,4 ▲ 0,7 ▲	2,1 ▲ 0,7 ▲	... –
Chômeurs Arbeitslose	Q3 2017 – Q3 2016 Q3 2017 – Q2 2017	-6,4 ▼ 0,2 ▲	1,7 ▲ -0,5 ▼	-3,2 ▼ 0,6 ▲	-4,8 ▼ -1,5 ▼	-5,0 ▼ –
Offres d'emploi enregistrées Gemeldete Stellen	Q3 2017 – Q3 2016 Q3 2017 – Q2 2017	19,2 ▲ 10,8 ▲	18,7 ▲ 2,5 ▲	1,5 ▲ 3,7 ▲	14,0 ▲ 4,5 ▲	19,2 ▲ –
Emploi intérimaire Zeitarbeit	Q3 2017 – Q3 2016 Q3 2017 – Q2 2017	-0,5 ▼ 1,4 ▲	12,4 ▲ 1,2 ▲	5,6 ▲ 1,0 ▲	5,8 ▲ 1,6 ▲	– –

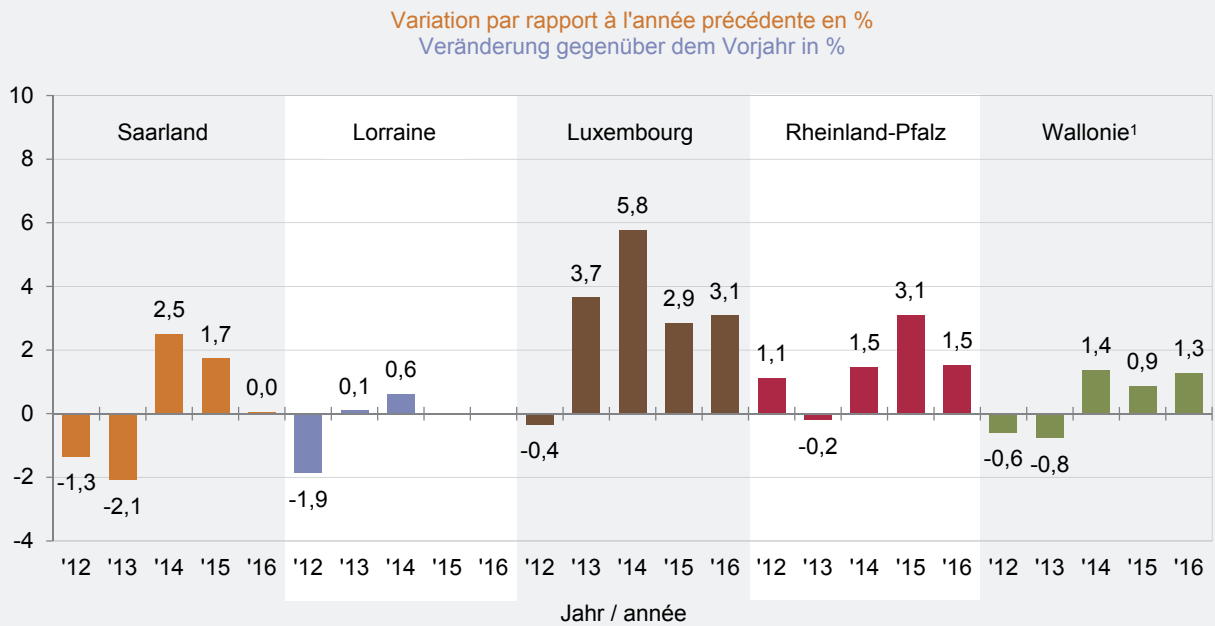
▲ Augmentation Anstieg ● Amélioration Verbesserung
▼ Diminution Rückgang ● Détérioration Verschlechterung
● Pas de changement Keine Veränderung

Indicateurs conjoncturels

Konjunkturindikatoren

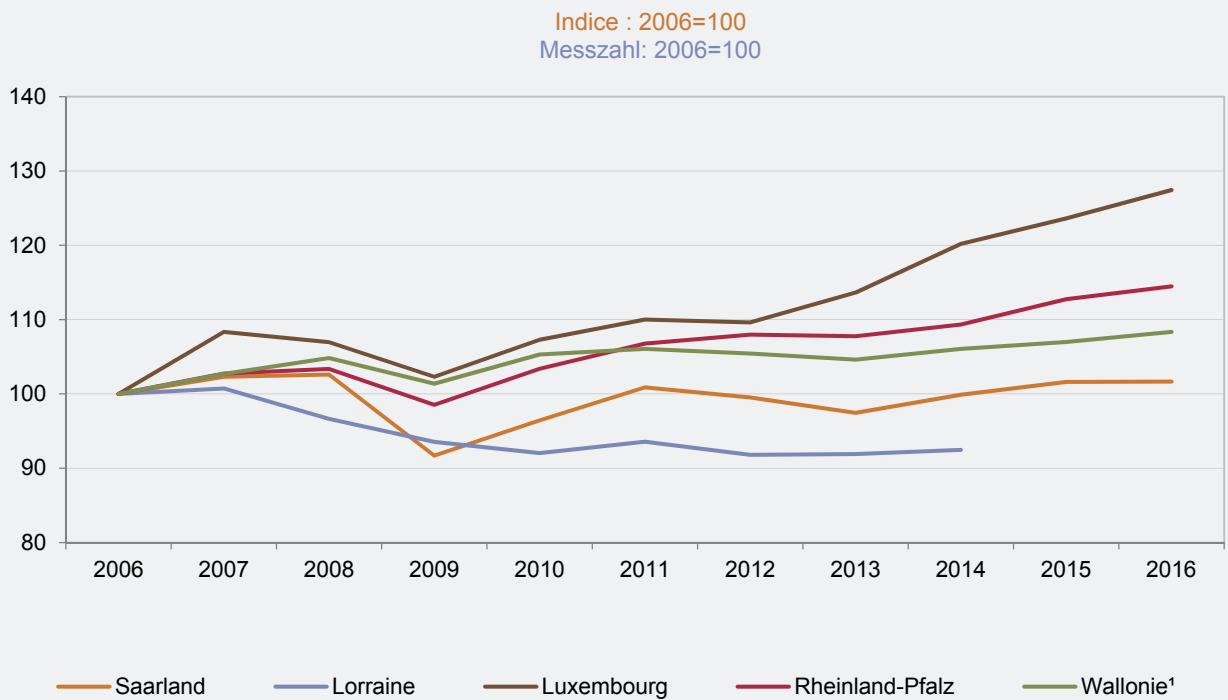
Produit intérieur brut 1

G 1.1 PIB en volume – évolution à moyen terme BIP preisbereinigt – mittelfristige Entwicklung



1) 2016 estimation. / 2016 Schätzung.

G 1.2 PIB en volume – évolution à long terme BIP preisbereinigt – langfristige Entwicklung



1) 2016 estimation. / 2016 Schätzung.

T 1.1 PIB en volume – évolution à moyen et à long terme
BIP preisbereinigt – mittel- und langfristige Entwicklung

Année Jahr	Saarland	Lorraine	Luxembourg	Rheinland-Pfalz	Wallonie ¹
Variation par rapport à l'année précédente en % Veränderung gegenüber dem Vorjahr in %					
2011	4,6	1,6	2,5	3,3	0,7
2012	-1,3	-1,9	-0,4	1,1	-0,6
2013	-2,1	0,1	3,7	-0,2	-0,8
2014	2,5	0,6	5,8	1,5	1,4
2015	1,7	...	2,9	3,1	0,9
2016	0,0	...	3,1	1,5	1,3
Variation au cours des 10 dernières années en % Veränderung 10-Jahres-Vergleich in %					
2003–2013	7,1	-4,3	27,8	14,4	12,7
2004–2014	6,4	-6,3	30,4	13,2	10,0
2005–2015	4,6	...	30,0	16,7	9,5
2006–2016	1,7	...	27,4	14,5	8,4

1) 2016 estimation. / 2016 Schätzung.

Sources / Notes**Quellen / Hinweise**

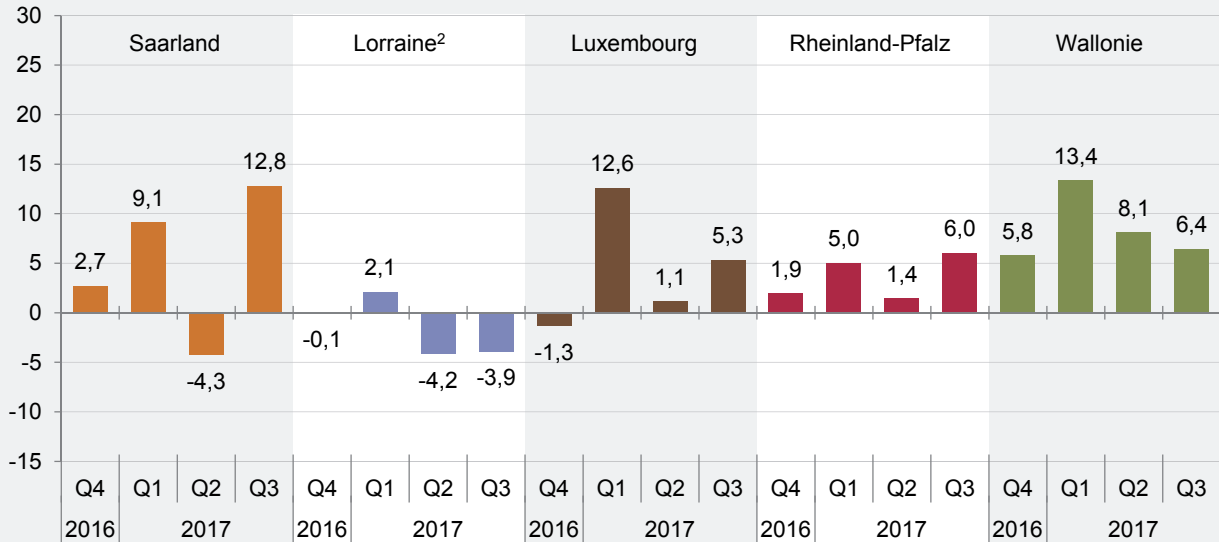
Grande Région	Comptes nationaux/régionaux (SEC 2010); données en volume aux prix de l'année précédente chaînés, base 2010. / Volkswirtschaftliche Gesamtrechnungen (ESVG 2010); preisbereinigt, verkettet, Basis 2010.
Saarland / Rheinland-Pfalz	Comptes nationaux des Länder; calculs: novembre 2016/février 2017. / Volkswirtschaftliche Gesamtrechnungen der Länder; Berechnungsstand: November 2016/Februar 2017.
Lorraine	Comptes régionaux; à partir de l'exercice 2008 a été mis en place le dispositif ESANE (élaboration des statistiques annuelles d'entreprise) en remplacement de SUSE (système unifié de statistiques d'entreprises), ce qui peut entraîner des ruptures de séries. / Regionale Volkswirtschaftliche Gesamtrechnungen; seit 2008 Durchführung von ESANE (élaboration des statistiques annuelles d'entreprise), ersetzt SUSE (système unifié de statistiques d'entreprises), Zeitreihenbrüche möglich.
Luxembourg	Comptes nationaux. / Volkswirtschaftliche Gesamtrechnungen.
Wallonie	Institut des comptes nationaux (ICN); comptes régionaux, estimations complémentaires et prévisions (2016) de l'IWEPS (mars 2017). / Regionale Volkswirtschaftliche Gesamtrechnungen, zusätzliche Schätzungen und Prognosen (2016) durch IWEPS (Mrz 2017).

Exportations de marchandises 2

G 2.1

Exportations de marchandises¹ – évolution à court terme
Warenexporte¹ – kurzfristige Entwicklung

Variation par rapport au même trimestre de l'année précédente en %
Veränderung gegenüber dem jeweiligen Vorjahresquartal in %

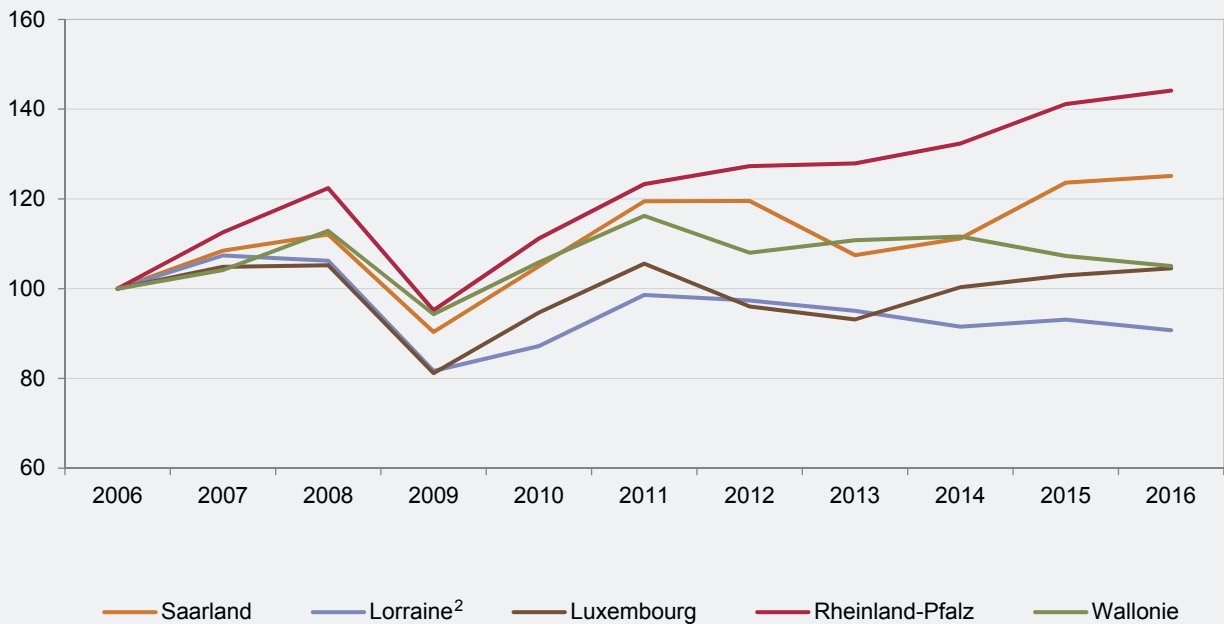


1) Statistiques établies selon la méthode du "commerce spécial" (voir notes). / Nachweis erfolgt nach dem Konzept des "Spezialhandels" (siehe Hinweise).
2) Produits pétroliers : commerce général. / Rohölherzeugnisse: Generalhandel.

G 2.2

Exportations de marchandises¹ – évolution à long terme
Warenexporte¹ – langfristige Entwicklung

Indice : 2006=100
Messzahl: 2006=100



1) Statistiques établies selon la méthode du "commerce spécial" (voir notes). / Nachweis erfolgt nach dem Konzept des "Spezialhandels" (siehe Hinweise).
2) Produits pétroliers : commerce général. / Rohölherzeugnisse: Generalhandel.

T 2.1 Exportations de marchandises¹ – évolution à court terme
Warenexporte¹ – kurzfristige Entwicklung

Trimestre Quartal	Saarland	Lorraine ²	Luxembourg	Rheinland-Pfalz	Wallonie
	Variation par rapport au même trimestre de l'année précédente en % Veränderung gegenüber dem jeweiligen Vorjahresquartal in %				
2015 Q3	14,4	1,7	4,7	4,7	-6,1
Q4	7,4	-3,8	5,1	2,4	-9,4
2016 Q1	3,2	-4,9	1,7	0,8	-7,1
Q2	7,1	-0,3	3,8	4,6	-5,1
Q3	-8,7	-4,8	2,0	1,1	-1,5
Q4	2,7	-0,1	-1,3	1,9	5,8
2017 Q1	9,1	2,1	12,6	5,0	13,4
Q2	-4,3	-4,2	1,1	1,4	8,1
Q3	12,8	-3,9	5,3	6,0	6,4

1) Statistiques établies selon la méthode du "commerce spécial" (voir notes). / Nachweis erfolgt nach dem Konzept des "Spezialhandels" (siehe Hinweise).

2) Produits pétroliers : commerce général. / Rohölherzeugnisse: Generalhandel.

T 2.2 Montant des exportations de marchandises¹ à prix courants
Warenexport¹ in jeweiligen Preisen

Année Jahr	Saarland	Lorraine ²	Luxembourg	Rheinland-Pfalz	Wallonie
	Millions EUR Millionen EUR				
2007	13 410	19 712	11 946	40 931	41 034
2008	13 857	19 495	11 988	44 506	44 488
2009	11 170	14 990	9 250	34 616	37 162
2010	12 982	16 010	10 785	40 426	41 717
2011	14 768	18 099	12 029	44 841	45 793
2012	14 778	17 870	10 942	46 297	42 554
2013	13 286	17 449	10 613	46 507	43 660
2014	13 743	16 803	11 431	48 126	43 980
2015	15 280	17 089	11 730	51 320	42 277
2016	15 467	16 656	11 910	52 413	41 385

1) Statistiques établies selon la méthode du "commerce spécial" (voir notes). / Nachweis erfolgt nach dem Konzept des "Spezialhandels" (siehe Hinweise).

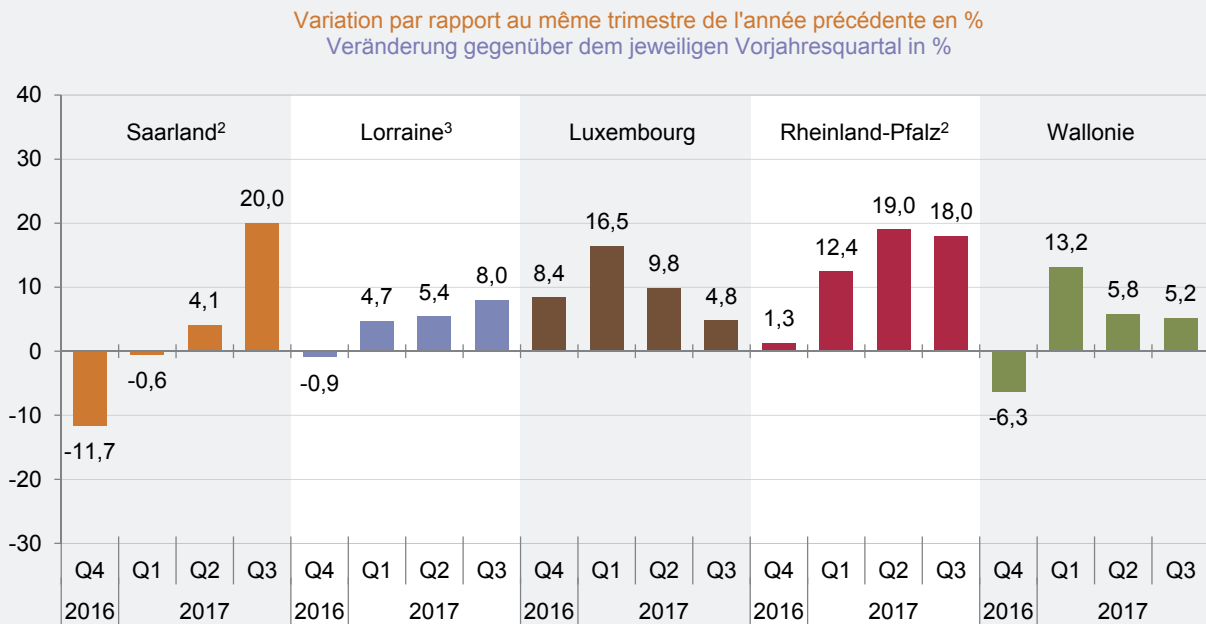
2) Produits pétroliers : commerce général. / Rohölherzeugnisse: Generalhandel.

Sources / Notes
Quellen / Hinweise

Grande Région	Statistiques du commerce extérieur; exportations de marchandises à prix courants, concepts nationaux, statistiques établies selon la méthode dite du «commerce spécial» (seules sont comptabilisées les marchandises sortant réellement de l'économie nationale, à l'exclusion des marchandises qui sont importées puis réexportées en l'état). / Außenhandelsstatistik; Warenexporte in jeweiligen Preisen, nationale Konzepte; Nachweis erfolgt nach dem Konzept des "Spezialhandels" (Waren aus der eigenen Erzeugung oder Be- oder Verarbeitung, ohne Ausfuhr aus Lagern).
Saarland / Rheinland-Pfalz	Données provisoires jusqu'au mois d'octobre de l'année suivante. / Daten jeweils bis Oktober des Folgejahres vorläufig.
Lorraine	Produits pétroliers : commerce général. / Rohölherzeugnisse: Generalhandel.
Luxembourg	
Wallonie	Y compris transit pour certains produits (comme le gaz et l'électricité). / Verschiedene Güter (wie Gas und Strom) inklusive Transit.

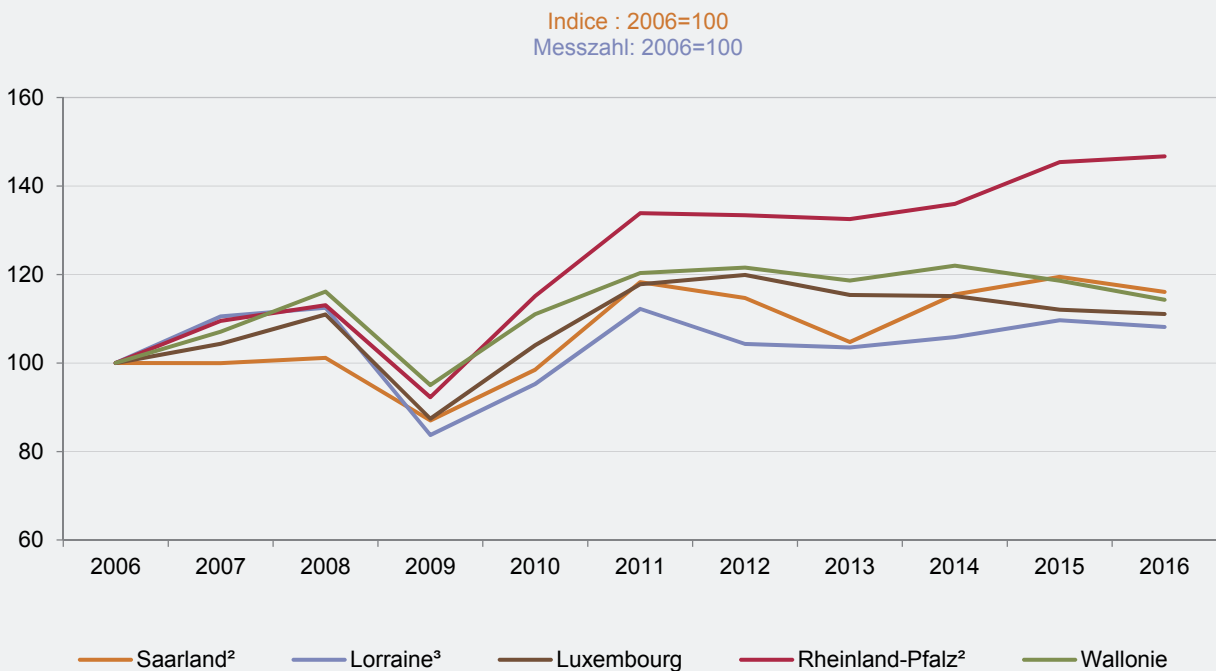
Importations de marchandises 3

G 3.1 Importations de marchandises¹ – évolution à court terme
Warenimporte¹ – kurzfristige Entwicklung



1) Statistiques établies selon la méthode du "commerce spécial", sauf Saarland/Rheinland-Pfalz. (voir notes). / Nachweis erfolgt nach dem Konzept des "Spezialhandels", außer Rheinland-Pfalz/Saarland (siehe Hinweise). – 2) Commerce général / Generalhandel. – 3) Produits pétroliers : commerce général. / Rohölherzeugnisse: Generalhandel.

G 3.2 Importations de marchandises¹ – évolution à long terme
Warenimporte¹ – langfristige Entwicklung



1) Statistiques établies selon la méthode du "commerce spécial", sauf Saarland/Rheinland-Pfalz. (voir notes). / Nachweis erfolgt nach dem Konzept des "Spezialhandels", außer Rheinland-Pfalz/Saarland (siehe Hinweise). – 2) Commerce général / Generalhandel. – 3) Produits pétroliers : commerce général. / Rohölherzeugnisse: Generalhandel.

T 3.1 Importations de marchandises¹ – évolution à court terme
Warenimporte¹ – kurzfristige Entwicklung

Trimestre Quartal	Saarland ²	Lorraine ³	Luxembourg	Rheinland-Pfalz ²	Wallonie
	Variation par rapport au même trimestre de l'année précédente en % Veränderung gegenüber dem jeweiligen Vorjahresquartal in %				
2015 Q3	24,6	1,5	-0,9	2,1	-5,5
Q4	10,8	3,7	-9,8	12,2	-5,5
2016 Q1	0,7	0,2	-8,1	1,9	-4,5
Q2	-10,8	-1,6	1,0	-1,1	0,1
Q3	-25,4	-3,4	-4,5	1,6	-3,6
Q4	-11,7	-0,9	8,4	1,3	-6,3
2017 Q1	-0,6	4,7	16,5	12,4	13,2
Q2	4,1	5,4	9,8	19,0	5,8
Q3	20,0	8,0	4,8	18,0	5,2

1) Statistiques établies selon la méthode du "commerce spécial", sauf Saarland/Rheinland-Pfalz. (voir notes). / Nachweis erfolgt nach dem Konzept des "Spezialhandels", außer Rheinland-Pfalz/Saarland (siehe Hinweise). – 2) Commerce général / Generalhandel. – 3) Produits pétroliers : commerce général. / Rohölzeugnisse: Generalhandel.

T 3.2 Montant des importations de marchandises¹ à prix courants
Warenimport¹ in jeweiligen Preisen

Année Jahr	Saarland	Lorraine	Luxembourg	Rheinland-Pfalz	Wallonie
	Millions EUR Millionen EUR				
2007	10 944	15 670	16 471	25 766	28 718
2008	11 075	15 949	17 516	26 602	31 151
2009	9 527	11 871	13 799	21 706	25 482
2010	10 783	13 508	16 422	27 086	29 788
2011	12 947	15 911	18 599	31 495	32 281
2012	12 556	14 789	18 928	31 390	32 605
2013	11 466	14 675	18 213	31 184	31 820
2014	12 642	15 012	18 174	31 994	32 722
2015	13 078	15 548	17 691	34 212	31 809
2016	12 706	15 332	17 537	34 523	30 661

1) Statistiques établies selon la méthode du "commerce spécial", sauf Saarland/Rheinland-Pfalz. (voir notes). / Nachweis erfolgt nach dem Konzept des "Spezialhandels", außer Rheinland-Pfalz/Saarland (siehe Hinweise). – 2) Commerce général / Generalhandel. – 3) Produits pétroliers : commerce général. / Rohölzeugnisse: Generalhandel.

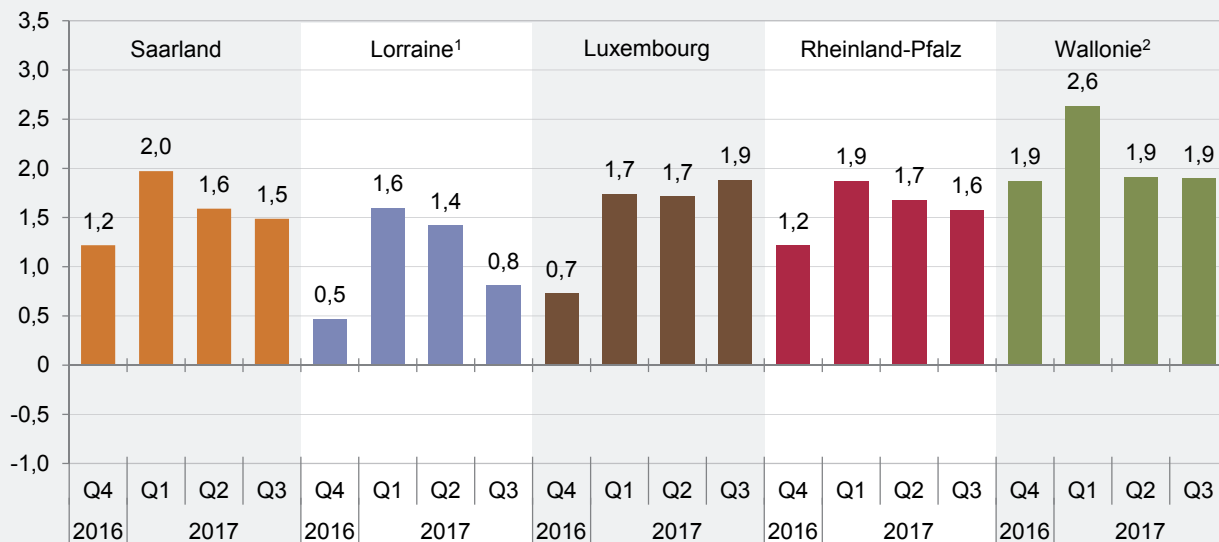
Sources / Notes
Quellen / Hinweise

Grande Région	Statistiques du commerce extérieur; importations de marchandises à prix courants, concepts nationaux, statistiques établies selon la méthode dite du «commerce spécial» (seulement les marchandises pour la consommation ou la transformation), sauf Rheinland-Pfalz/Saarland («commerce général»: toutes les marchandises entrantes). / Außenhandelsstatistik; Warenimporte in jeweiligen Preisen, nationale Konzepte, Nachweis erfolgt nach dem Konzept des "Spezialhandels" (nur zum Verbrauch oder zur Verarbeitung bestimmte Waren), außer Rheinland-Pfalz/Saarland (Generalhandel: alle eingehenden Waren).
Saarland / Rheinland-Pfalz	Commerce général, données provisoires jusqu'au mois d'octobre de l'année suivante. / Generalhandel, Daten jeweils bis Oktober des Folgejahres vorläufig.
Lorraine	Commerce spécial, sauf pour les produits pétroliers : commerce général. / Spezialhandel, Rohölzeugnisse: Generalhandel.
Luxembourg	Commerce spécial. / Spezialhandel.
Wallonie	ICN; commerce spécial, y compris transit pour certains produits (comme le gaz et l'électricité). / Spezialhandel, bestimmte Waren inkl. Transit (z.B. Gas und elektrischer Strom).

G 4.1

Indice des prix à la consommation – évolution à court terme Index der Verbraucherpreise – kurzfristige Entwicklung

Variation par rapport au même trimestre de l'année précédente en %
Veränderung gegenüber dem jeweiligen Vorjahresquartal in %

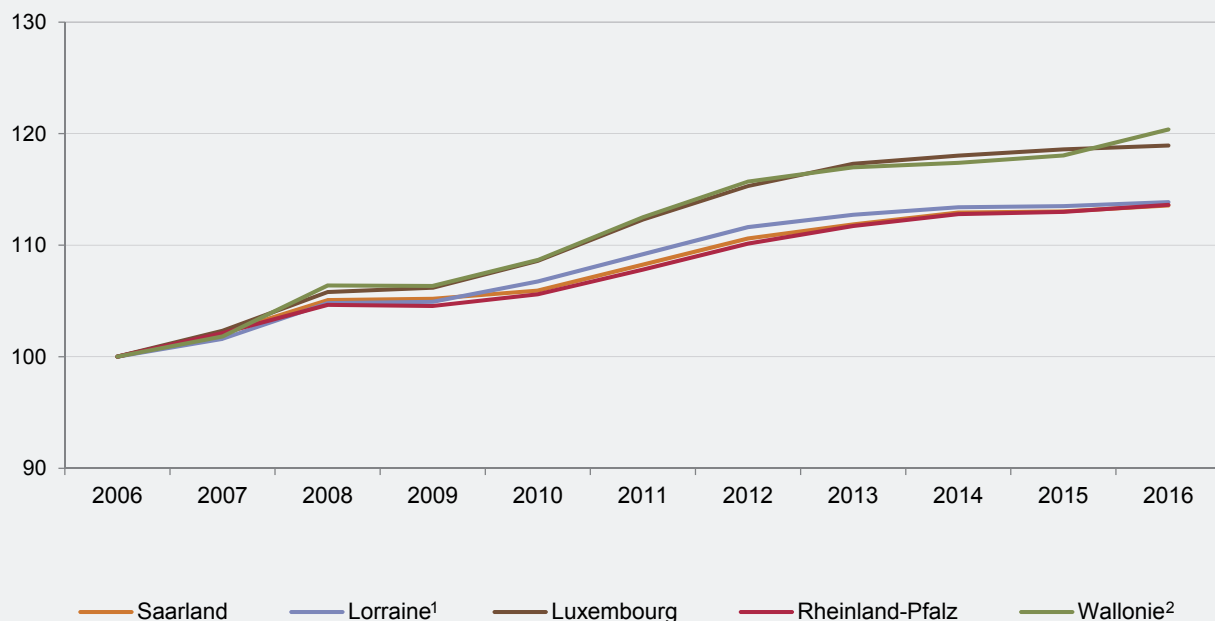


1) France entière. / Frankreich gesamt. – 2) Belgique entière. / Belgien gesamt.

G 4.2

Indice des prix à la consommation – évolution à long terme Index der Verbraucherpreise – langfristige Entwicklung

2006=100
2006=100



1) France entière. / Frankreich gesamt. – 2) Belgique entière. / Belgien gesamt.

T 4.1 **Indice des prix à la consommation – évolution à court terme**
Index der Verbraucherpreise – kurzfristige Entwicklung

Période Zeitraum	Saarland	Lorraine ¹	Luxembourg	Rheinland-Pfalz	Wallonie ²
	Variation par rapport à la même période de l'année précédente en % Veränderung gegenüber dem jeweiligen Vorjahreszeitraum in %				
2015 Q3	0,0	0,2	0,6	0,0	0,8
Q4	0,1	0,2	0,8	0,2	1,4
2016 Q1	0,2	0,3	0,2	0,3	1,8
Q2	0,1	-0,1	0,0	0,1	2,1
Q3	0,5	0,4	0,2	0,6	2,1
Q4	1,2	0,5	0,7	1,2	1,9
2017 Q1	2,0	1,6	1,7	1,9	2,6
Q2	1,6	1,4	1,7	1,7	1,9
Q3	1,5	0,8	1,9	1,6	1,9

1) France entière. / Frankreich gesamt. – 2) Belgique entière. / Belgien gesamt.

Sources / Notes

Quellen / Hinweise

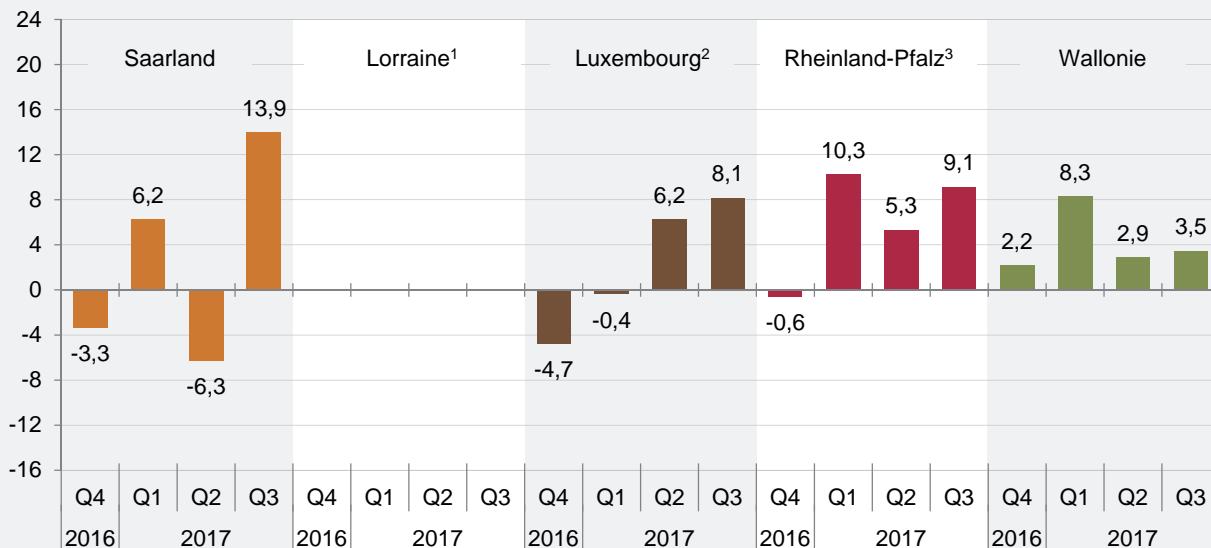
Grande Région	Indice d'ensemble. / Index Gesamtlebenshaltung.
Saarland / Rheinland-Pfalz	Statistik der Verbraucherpreise; indice des prix à la consommation régional (IPCR). / Regionaler Verbraucherpreisindex (VPI).
Lorraine	Indice des prix à la consommation harmonisé (IPCH), France entière. / Harmonisierter Verbraucherpreisindex (IPCH), Frankreich gesamt.
Luxembourg	Indice des prix à la consommation national (ICPN). / Nationaler Verbraucherpreisindex (ICPN).
Wallonie	DGS; indice national des prix à la consommation, Belgique entière. / Nationaler Verbraucherpreisindex, Belgien gesamt.

Industrie manufacturière 5

G 5.1

Chiffre d'affaires dans l'industrie manufacturière – évolution à court terme
Umsatz im Verarbeitenden Gewerbe – kurzfristige Entwicklung

Variation par rapport au même trimestre de l'année précédente en %
Veränderung gegenüber dem jeweiligen Vorjahresquartal in %

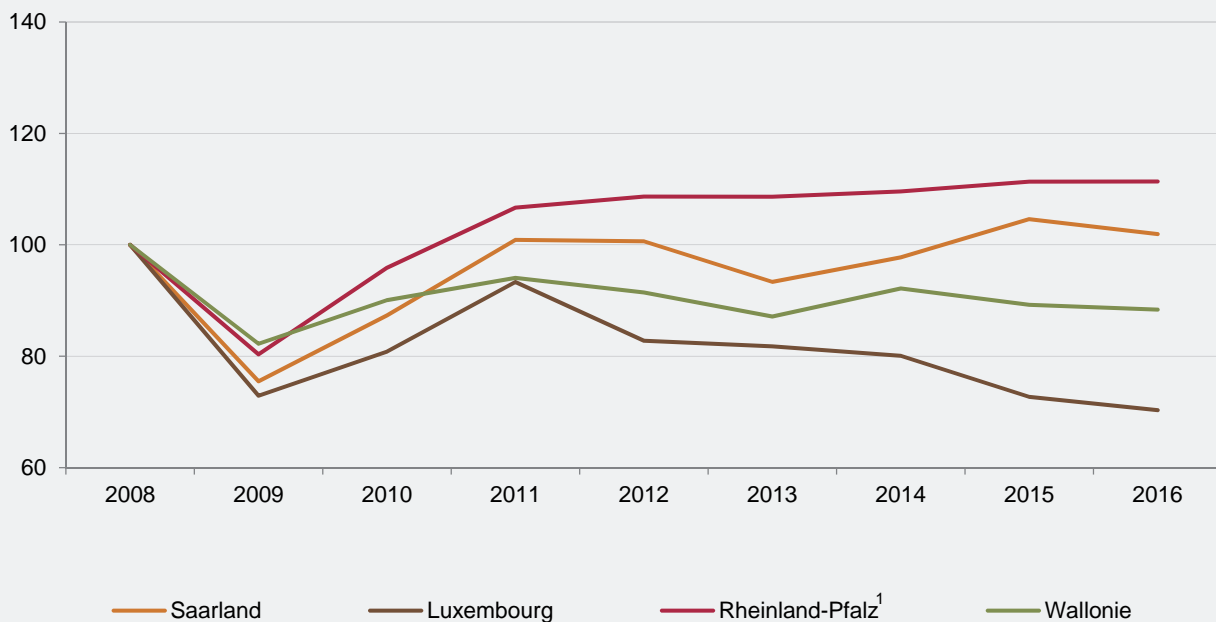


1) Données seulement disponibles au niveau national. / Daten nur auf nationaler Ebene verfügbar. – 2) Données désaisonnalisées. / Daten saisonbereinigt. – 3) Industries extractives et industrie manufacturière. / Bergbau und Gewinnung von Steinen und Erden sowie Verarbeitendes Gewerbe (B+C, NACE Rev. 2).

G 5.2

Chiffre d'affaires dans l'industrie manufacturière – évolution à moyen terme
Umsatz im Verarbeitenden Gewerbe – mittelfristige Entwicklung

Indice : 2008=100
Messzahl: 2008=100



1) Industries extractives et industrie manufacturière. / Bergbau und Gewinnung von Steinen und Erden sowie Verarbeitendes Gewerbe (B+C, NACE Rev. 2).

T 5.1

Chiffre d'affaires dans l'industrie manufacturière – évolution à court terme
Umsatz im Verarbeitenden Gewerbe – kurzfristige Entwicklung

Trimestre Quartal	Saarland	Lorraine ¹	Luxembourg ²	Rheinland-Pfalz ³	Wallonie
	Variation par rapport au même trimestre de l'année précédente en % Veränderung gegenüber dem jeweiligen Vorjahresquartal in %				
2015 Q3	8,3	–	-8,8	2,8	-9,1
Q4	5,0	–	-5,0	1,5	-1,8
2016 Q1	-0,3	–	0,1	-1,0	-3,8
Q2	1,4	–	-3,3	2,6	-1,5
Q3	-10,6	–	-4,6	-0,9	-0,8
Q4	-3,3	–	-4,7	-0,6	2,2
2017 Q1	6,2	–	-0,4	10,3	8,3
Q2	-6,3	–	6,2	5,3	2,9
Q3	13,9	–	8,1	9,1	3,5

1) Données seulement disponibles au niveau national. / Daten nur auf nationaler Ebene verfügbar. – 2) Données désaisonnalisées. / Daten saisonbereinigt. – 3) Industries extractives et industrie manufacturière. / Bergbau und Gewinnung von Steinen und Erden sowie Verarbeitendes Gewerbe (B+C, NACE Rev. 2).

Sources / Notes

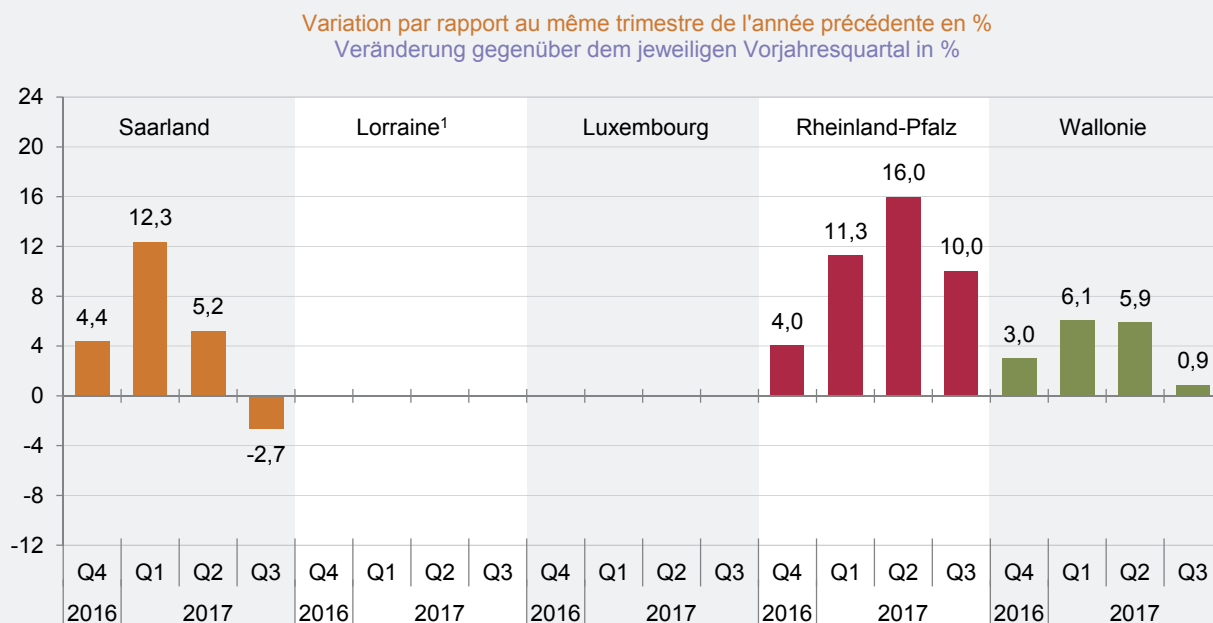
Quellen / Hinweise

Grande Région	C, NACE Rev. 2 (Rheinland-Pfalz: B+C). Chiffre d'affaires à prix courants. / Umsatz in jeweiligen Preisen.
Saarland / Rheinland-Pfalz	Monatsbericht für Betriebe im Verarbeitenden Gewerbe sowie Bergbau u. Gewinnung von Steinen und Erden; Rheinland-Pfalz: industries extractives et industrie manufacturière (B+C, NACE rév. 2), établissements avec 50 salariés ou plus. / Rheinland-Pfalz: Bergbau und Gewinnung von Steinen und Erden sowie Verarbeitendes Gewerbe (B+C, NACE Rev. 2), Betriebe mit 50 und mehr Beschäftigten.
Lorraine	–
Luxembourg	Enquête d'activité mensuelle dans l'industrie; indice (2010=100), données trimestrielles désaisonnalisées. / Index (2010=100), Quartalsdaten saisonbereinigt.
Wallonie	DGS; déclarations à la TVA. / Umsatzsteuererklärungen.

Construction 6

G 6.1

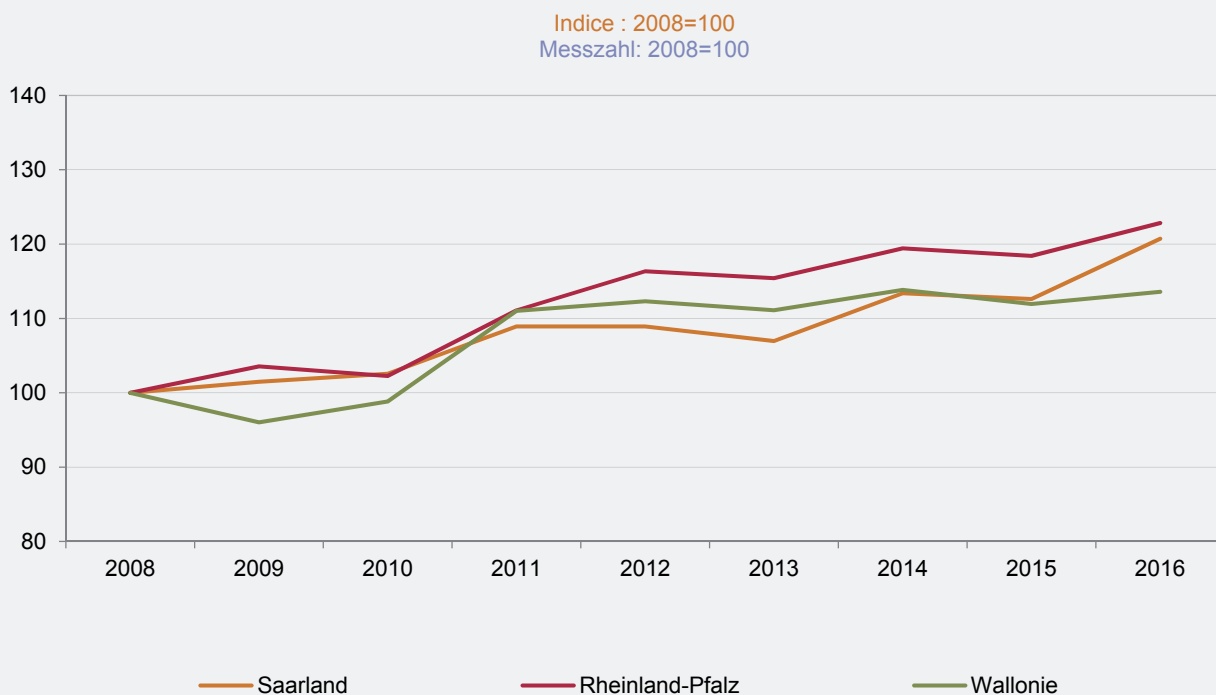
Chiffre d'affaires dans la construction – évolution à court terme Umsatz im Baugewerbe – kurzfristige Entwicklung



1) Données seulement disponibles au niveau national. / Daten nur auf nationaler Ebene verfügbar.

G 6.2

Chiffre d'affaires dans la construction – évolution à moyen terme Umsatz im Baugewerbe – mittelfristige Entwicklung



T 6.1

Chiffre d'affaires dans la construction – évolution à court terme
Umsatz im Baugewerbe – kurzfristige Entwicklung

Trimestre Quartal	Saarland	Lorraine ¹	Luxembourg	Rheinland-Pfalz	Wallonie
	Variation par rapport au même trimestre de l'année précédente en % Veränderung gegenüber dem jeweiligen Vorjahresquartal in %				
2015 Q3	-1,5	–	–	2,1	-1,7
Q4	7,2	–	–	0,2	0,3
2016 Q1	6,6	–	–	2,4	-0,4
Q2	5,7	–	–	3,5	1,4
Q3	11,2	–	–	4,5	1,5
Q4	4,4	–	–	4,0	3,0
2017 Q1	12,3	–	–	11,3	6,1
Q2	5,2	–	–	16,0	5,9
Q3	-2,7	–	–	10,0	0,9

1) Données seulement disponibles au niveau national. / Daten nur auf nationaler Ebene verfügbar.

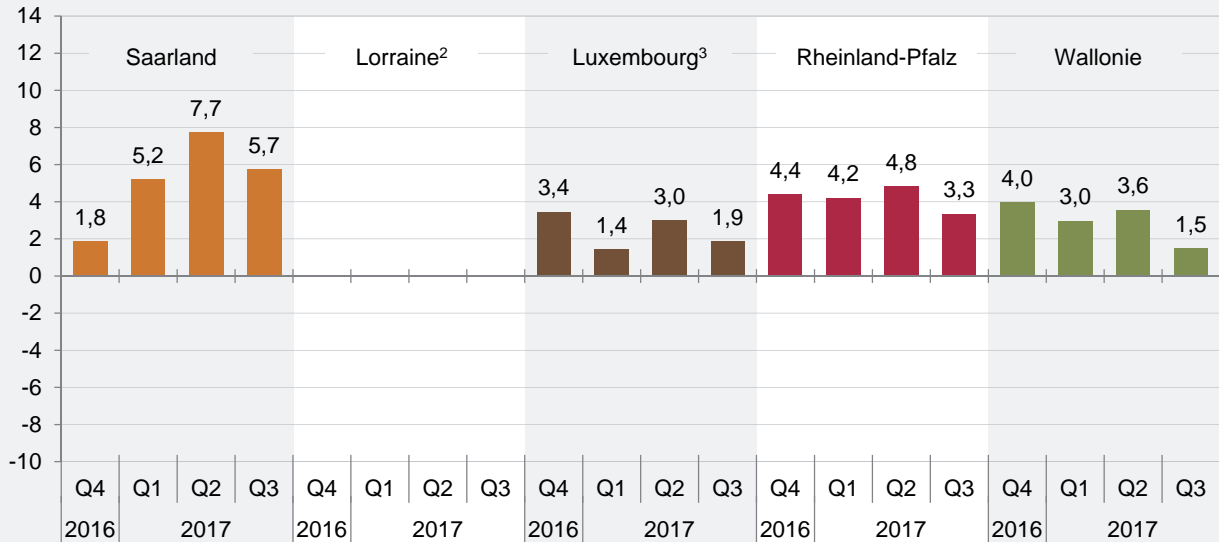
Sources / Notes**Quellen / Hinweise**

Grande Région	F, NACE Rev. 2. Chiffre d'affaires à prix courants. / Umsatz in jeweiligen Preisen.
Saarland / Rheinland-Pfalz	Monatserhebung im Bauhauptgewerbe und Quartalerhebung im Ausbaugewerbe; établissements qui relèvent d'entreprises d'au moins 20 salariés, chiffre d'affaires total. / Betriebe von Unternehmen mit 20 und mehr Beschäftigten, Gesamtumsatz.
Lorraine	–
Luxembourg	–
Wallonie	DGS; déclarations à la TVA. / Umsatzsteuererklärungen.

G 7.1

Chiffre d'affaires dans le commerce de détail¹ – évolution à court terme Umsatz im Einzelhandel¹ – kurzfristige Entwicklung

Variation par rapport au même trimestre de l'année précédente en %
Veränderung gegenüber dem jeweiligen Vorjahresquartal in %

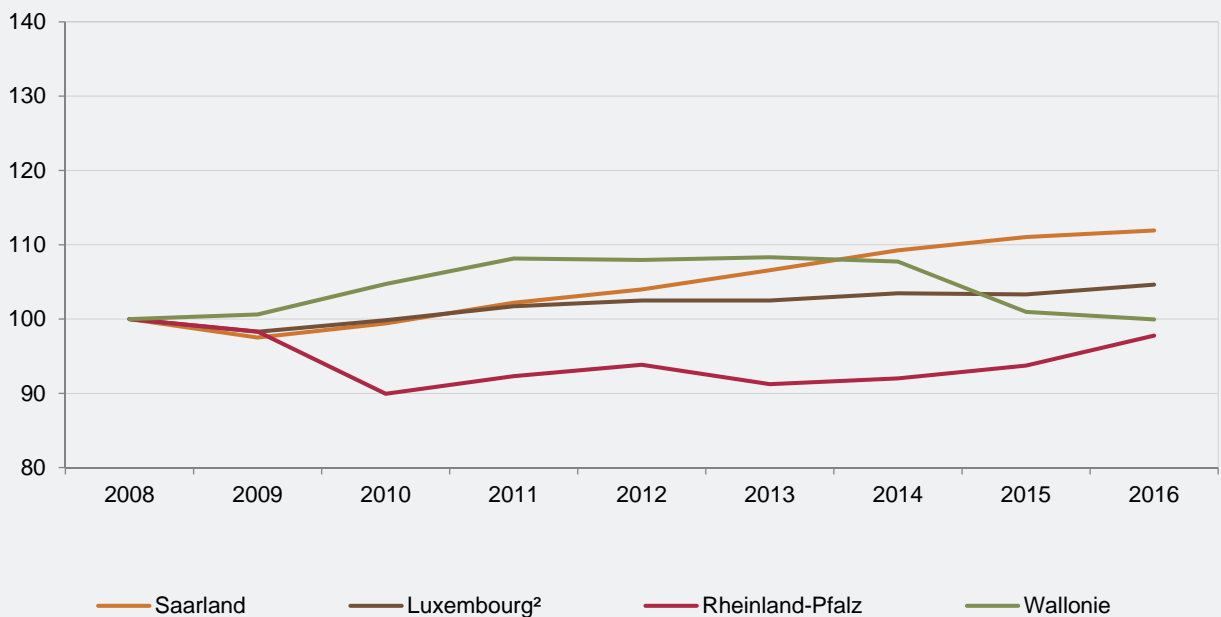


1) Sans le commerce d'automobiles et de motocycles (47, NACE Rév. 2). / Ohne Handel mit Kraftfahrzeugen (47, NACE Rev. 2). – 2) Données seulement disponibles au niveau national. / Daten nur auf nationaler Ebene verfügbar. – 3) Hors ventes à distance (47.91), données désaisonnalisées. / Ohne Versand- und Internet-Einzelhandel (47.91), Daten saisonbereinigt.

G 7.2

Chiffre d'affaires dans le commerce de détail¹ – évolution à moyen terme Umsatz im Einzelhandel¹ – mittelfristige Entwicklung

Indice : 2008=100
Messzahl: 2008=100



1) Sans le commerce d'automobiles et de motocycles (47, NACE Rév. 2). / Ohne Handel mit Kraftfahrzeugen (47, NACE Rev. 2). – 2) Hors ventes à distance (47.91). / Ohne Versand- und Internet-Einzelhandel (47.91).

T 7.1

Chiffre d'affaires dans le commerce de détail¹ – évolution à court terme
Umsatz im Einzelhandel¹ – kurzfristige Entwicklung

Trimestre Quartal	Saarland	Lorraine ²	Luxembourg ³	Rheinland-Pfalz	Wallonie
	Variation par rapport au même trimestre de l'année précédente en % Veränderung gegenüber dem jeweiligen Vorjahresquartal in %				
2015 Q3	1,7	–	1,1	2,4	-7,7
Q4	0,7	–	0,4	2,7	-5,0
2016 Q1	-0,5	–	2,1	3,0	-4,7
Q2	0,4	–	1,5	5,4	-2,2
Q3	1,3	–	2,9	4,4	-1,4
Q4	1,8	–	3,4	4,4	4,0
2017 Q1	5,2	–	1,4	4,2	3,0
Q2	7,7	–	3,0	4,8	3,6
Q3	5,7	–	1,9	3,3	1,5

1) Sans le commerce d'automobiles et de motocycles (47, NACE Rév. 2). / Ohne Handel mit Kraftfahrzeugen (47, NACE Rev. 2). – 2) Données seulement disponibles au niveau national. / Daten nur auf nationaler Ebene verfügbar. – 3) Hors ventes à distance (47.91), données désaisonnalisées. / Ohne Versand- und Internet-Einzelhandel (47.91), Daten saisonbereinigt.

Sources / Notes

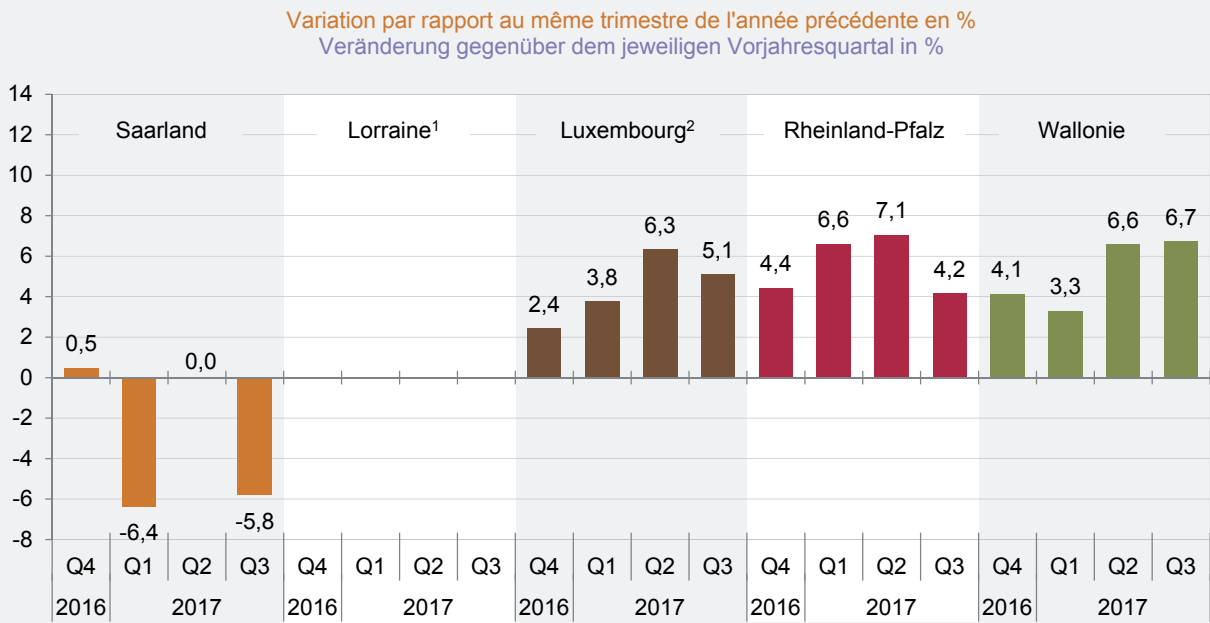
Quellen / Hinweise

Grande Région	47, NACE Rev. 2 (sans le commerce d'automobiles et de motocycles. / ohne Handel mit Kraftfahrzeugen.) Chiffre d'affaires à prix courants. / Umsatz in jeweiligen Preisen.
Saarland / Rheinland-Pfalz	Monatserhebung im Handel und Gastgewerbe; indice (2010=100), données provisoires pour les 24 derniers mois. / Index (2010=100), Ergebnisse der letzten 24 Monate vorläufig.
Lorraine	–
Luxembourg	Administration de l'enregistrement et des Domaines, calculs STATEC; hors ventes à distance (47.91), indice (2010=100), données trimestrielles désaisonnalisées. / ohne Versand- und Internet-Einzelhandel (47.91), Index (2010=100), Quartalsdaten saisonbereinigt.
Wallonie	DGS; Déclarations à la TVA. / Umsatzsteuererklärungen.

Hébergement et Restauration 8

G 8.1

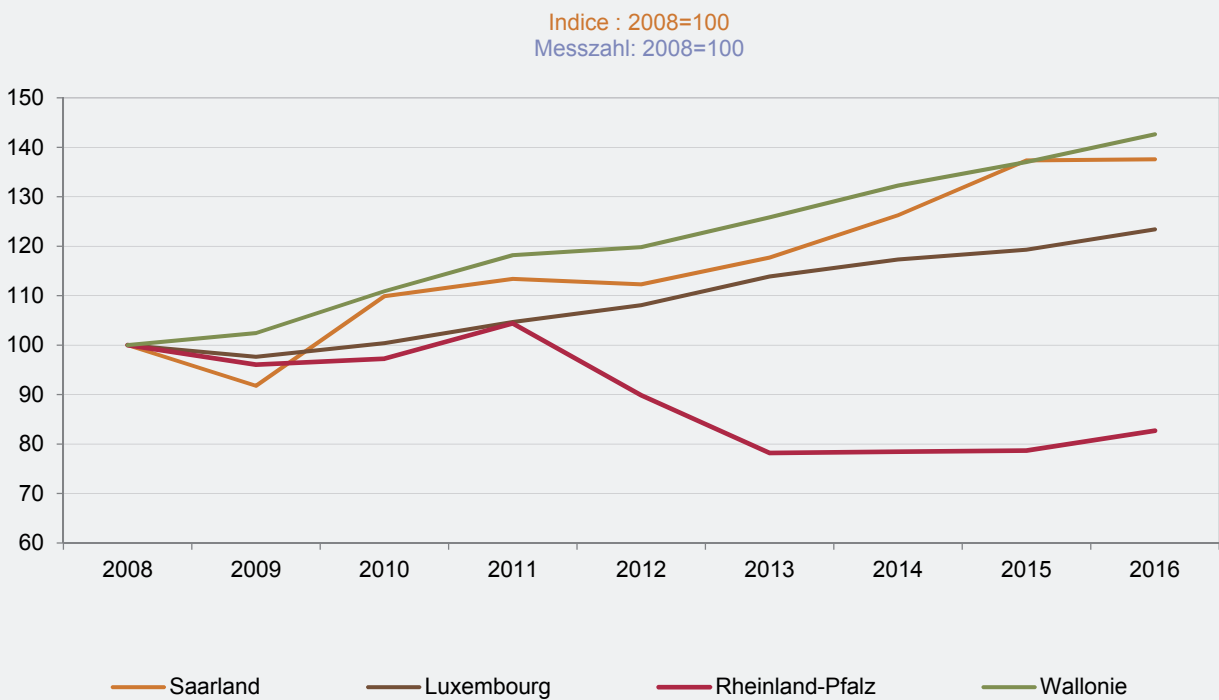
Chiffre d'affaires dans l'hébergement et la restauration – évolution à court terme
Umsatz im Gastgewerbe – kurzfristige Entwicklung



1) Données seulement disponibles au niveau national. / Daten nur auf nationaler Ebene verfügbar.– 2) Données désaisonnalisées. / Daten saisonbereinigt.

G 8.2

Chiffre d'affaires dans l'hébergement et la restauration – évolution à moyen terme
Umsatz im Gastgewerbe – mittelfristige Entwicklung



T 8.1

Chiffre d'affaires dans l'hébergement et la restauration – évolution à court terme
Umsatz im Gastgewerbe – kurzfristige Entwicklung

Trimestre Quartal	Saarland	Lorraine ¹	Luxembourg ²	Rheinland-Pfalz	Wallonie
	Variation par rapport au même trimestre de l'année précédente en % Veränderung gegenüber dem jeweiligen Vorjahresquartal in %				
2015 Q3	9,7	–	1,8	1,1	4,4
Q4	7,1	–	1,3	0,5	2,7
2016 Q1	1,0	–	3,8	6,6	5,8
Q2	-4,2	–	2,8	2,3	1,9
Q3	3,9	–	4,2	7,3	4,7
Q4	0,5	–	2,4	4,4	4,1
2017 Q1	-6,4	–	3,8	6,6	3,3
Q2	0,0	–	6,3	7,1	6,6
Q3	-5,8	–	5,1	4,2	6,7

1) Données seulement disponibles au niveau national. / Daten nur auf nationaler Ebene verfügbar. – 2) Données désaisonnalisées. / Daten saisonbereinigt.

Sources / Notes

Quellen / Hinweise

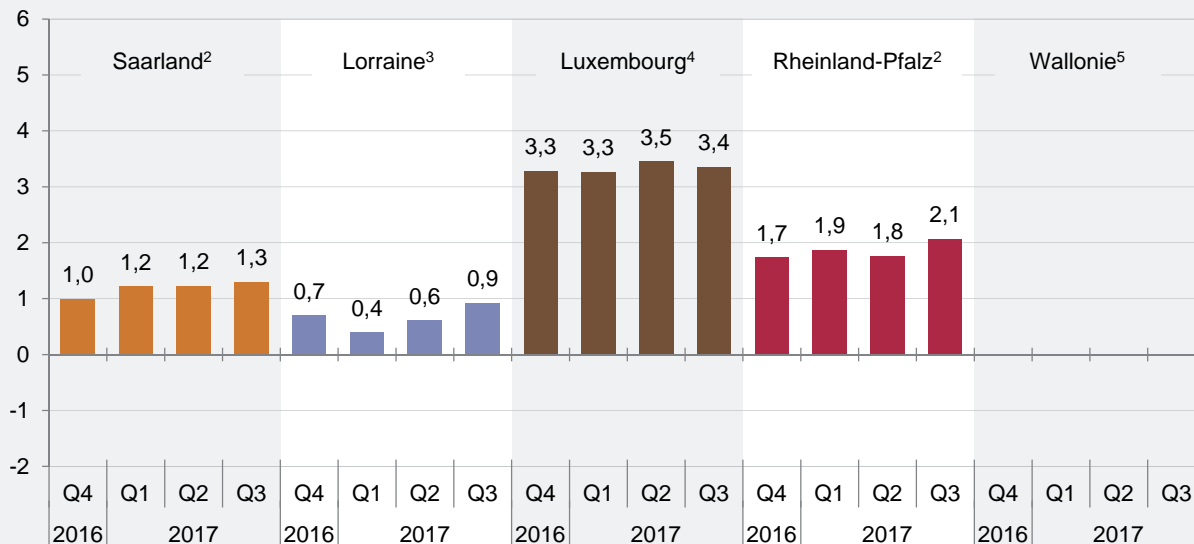
Grande Région	I, NACE Rev. 2 (55+56). Chiffre d'affaires à prix courants. / Umsatz in jeweiligen Preisen.
Saarland / Rheinland-Pfalz	Monatserhebung im Handel und Gastgewerbe; indice (2010=100), résultats provisoires pour les 24 derniers mois. / Index (2010=100), Ergebnisse der letzten 24 Monate vorläufig.
Lorraine	–
Luxembourg	Administration de l'Enregistrement, calculs STATEC; indice (1995=100), données trimestrielles désaisonnalisées. / Index (1995=100), Quartalsdaten saisonbereinigt.
Wallonie	DGS; déclarations à la TVA. / Umsatzsteuererklärungen.

Emploi salarié (au lieu de travail) 9

G 9.1

Emploi salarié (au lieu de travail)¹ – évolution à court terme Arbeitnehmer/-innen am Arbeitsort¹ – kurzfristige Entwicklung

Variation par rapport au même trimestre de l'année précédente en %
Veränderung gegenüber dem jeweiligen Vorjahresquartal in %

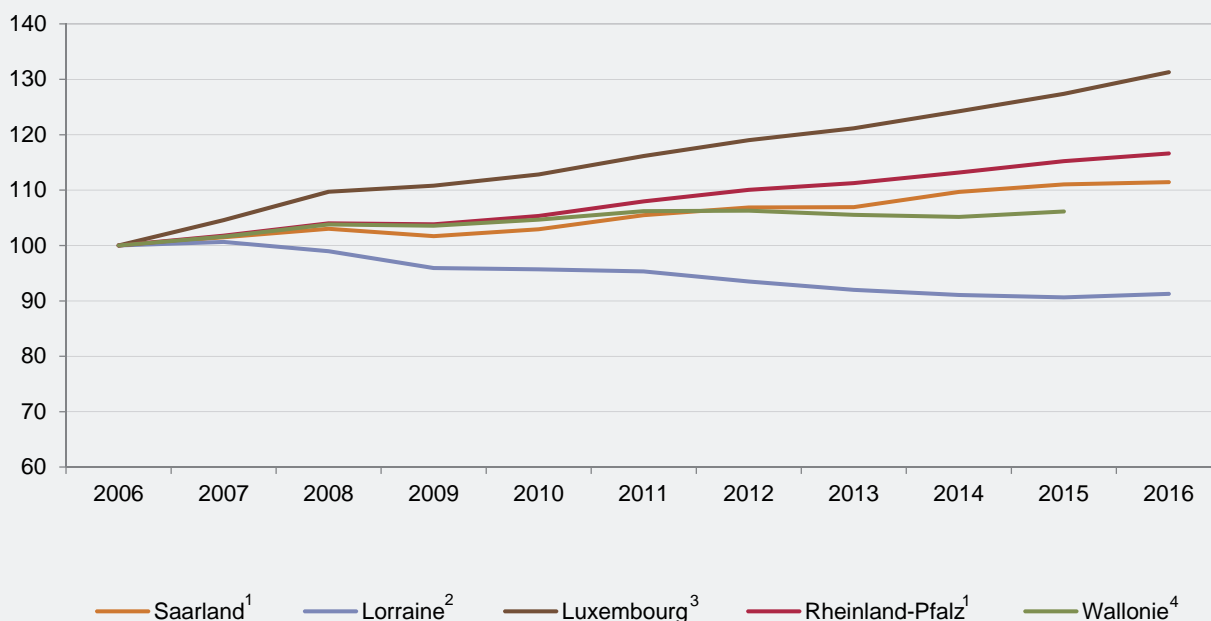


1) Données désaisonnalisées (sauf Wallonie). / Daten saisonbereinigt (außer Wallonie). – 2) Salariés assujettis à la sécurité sociale en fin de trimestre. / Sozialversicherungspflichtig Beschäftigte am Quartalsende. – 3) Emplois salariés marchands en fin de trimestre. / Gewerbliche Arbeitnehmer/-innen am Quartalsende. – 4) Emploi salarié intérieur, moyennes trimestrielles. / Im Inland beschäftigte Arbeitnehmer/-innen, Quartalsdurchschnitte. 5) Nombre de postes au 30/06, 31/12. / Anzahl der Stellen am 30.6., 31.12..

G 9.2

Emploi salarié (au lieu de travail) – évolution à long terme Arbeitnehmer/-innen am Arbeitsort – langfristige Entwicklung

Indice : 2006=100
Messzahl: 2006=100



1) Salariés assujettis à la sécurité sociale au 30/06. / Sozialversicherungspflichtig Beschäftigte am 30.6.. – 2) Emplois salariés marchands en fin d'année, données désaisonnalisées. / Gewerbliche Arbeitnehmer/-innen am Jahresende, Daten saisonbereinigt. 3) Emploi salarié intérieur, moyennes annuelles. / Im Inland beschäftigte Arbeitnehmer/-innen, Jahresdurchschnitte. 4) Moyennes annuelles. / Jahresdurchschnitte.

9 Arbeitnehmer/-innen am Arbeitsort

T 9.1

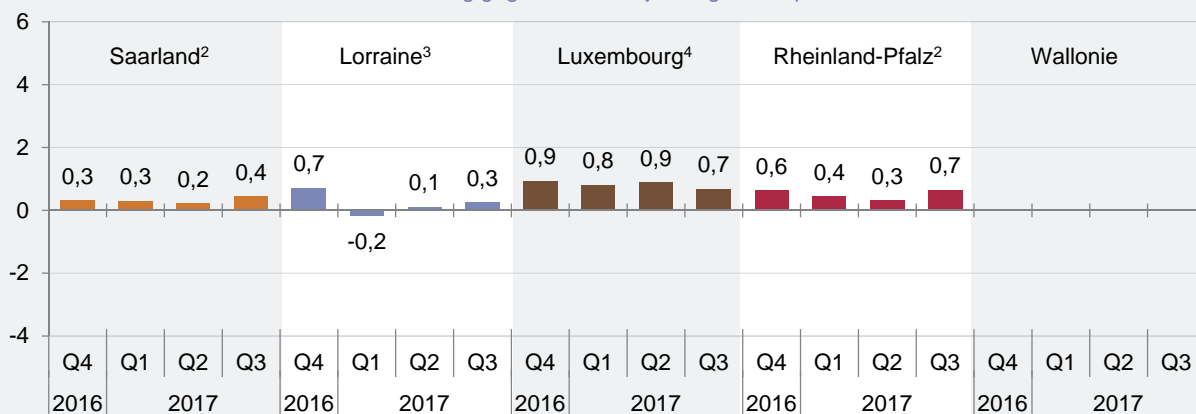
Emploi salarié (au lieu de travail)¹ – évolution à court terme
 Arbeitnehmer/-innen am Arbeitsort¹ – kurzfristige Entwicklung

Trimestre Quartal	Saarland ²	Lorraine ³	Luxembourg ⁴	Rheinland-Pfalz ²	Wallonie ⁵
	Variation par rapport au même trimestre de l'année précédente en % Veränderung gegenüber dem jeweiligen Vorjahresquartal in %				
2015 Q3	1,3	-0,4	2,6	1,8	–
Q4	1,4	-0,5	2,7	2,0	0,7
2016 Q1	0,8	-0,1	3,0	1,6	0,7
Q2	0,7	-0,1	3,0	1,4	1,4
Q3	1,0	-0,1	3,1	1,5	–
Q4	1,0	0,7	3,3	1,7	...
2017 Q1	1,2	0,4	3,3	1,9	–
Q2	1,2	0,6	3,5	1,8	...
Q3	1,3	0,9	3,4	2,1	–

1) Données désaisonnalisées (sauf Wallonie). / Daten saisonbereinigt (außer Wallonie). – 2) Salariés assujettis à la sécurité sociale en fin de trimestre. / Sozialversicherungspflichtig Beschäftigte am Quartalsende. – 3) Emplois salariés marchands en fin de trimestre. / Gewerbliche Arbeitnehmer/-innen am Quartalsende. – 4) Emploi salarié intérieur; moyennes trimestrielles. / Im Inland beschäftigte Arbeitnehmer/-innen, Quartalsdurchschnitte. – 5) Nombre de postes au 30/6, 31/12. / Anzahl der Stellen am 30.6./31.12.

G 9.3

Emploi salarié (au lieu de travail)¹ – par rapport au trimestre précédent
 Arbeitnehmer/-innen am Arbeitsort¹ – Vergleich zum Vorquartal

 Variation par rapport au trimestre précédent en %
 Veränderung gegenüber dem jeweiligen Vorquartal in %


1) Données désaisonnalisées. / Daten saisonbereinigt. – 2) Salariés assujettis à la sécurité sociale en fin de trimestre. / Sozialversicherungspflichtig Beschäftigte am Quartalsende. – 3) Emplois salariés marchands en fin de trimestre. / Gewerbliche Arbeitnehmer/-innen am Quartalsende. – 4) Emploi salarié intérieur; moyennes trimestrielles. / Im Inland beschäftigte Arbeitnehmer/-innen, Quartalsdurchschnitte.

Sources / Notes

Quellen / Hinweise

Grande Région

Emplois salariés au lieu de travail (nombre de personnes physiques, sauf pour les données semestrielles pour la Wallonie), concepts variables selon les régions. / Arbeitnehmer/-innen am Arbeitsort (Anzahl Personen, außer Halbjahreswerte Wallonie), unterschiedliche Konzepte.

Saarland / Rheinland-Pfalz

Bundesagentur für Arbeit: Beschäftigungsstatistik; salariés assujettis à la sécurité sociale à la fin du trimestre ou au 30/06 (pour les données annuelles), données des 6 derniers mois provisoires, données trimestrielles désaisonnalisées. / Sozialversicherungspflichtig Beschäftigte am Quartalsende/30.6. (Jahreswert), Daten für 6 Monate vorläufig, Quartalsdaten saisonbereinigt.

Lorraine

Insee: Estimations d'emploi; emplois salariés marchands à la fin du trimestre/de l'année, données désaisonnalisées. / Gewerbliche Arbeitnehmer/-innen am Quartals-/Jahresende, Daten saisonbereinigt.

Luxembourg

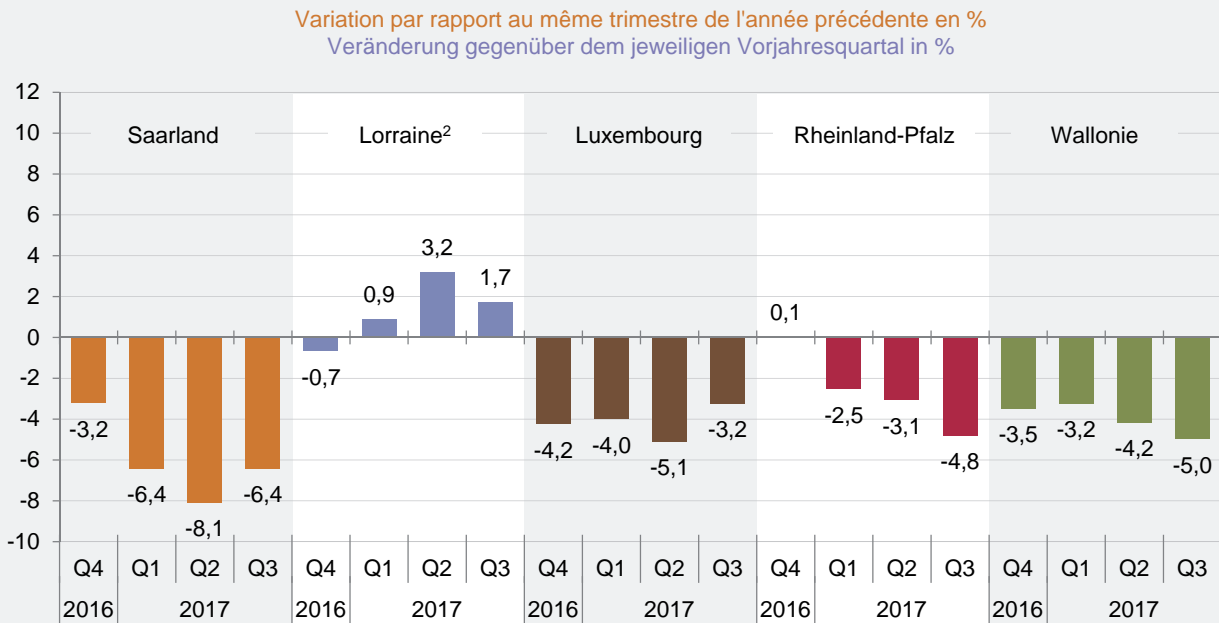
Comptes nationaux; emploi salarié intérieur, moyennes trimestrielles/annuelles, données trimestrielles désaisonnalisées. / Im Inland beschäftigte Arbeitnehmer/-innen, Quartals-/Jahresdurchschnitte, Quartalsdaten saisonbereinigt.

Wallonie

Données annuelles/Jahreswerte: ICN, Comptes régionaux; nombre de personnes, moyennes annuelles. / Anzahl Personen, Jahresdurchschnitte. Données semestrielles/Halbjahreswerte: Office national de sécurité sociale (ONSS); nombre de postes au 30/06, 31/12. / Anzahl der Stellen am 30.6., 31.12.

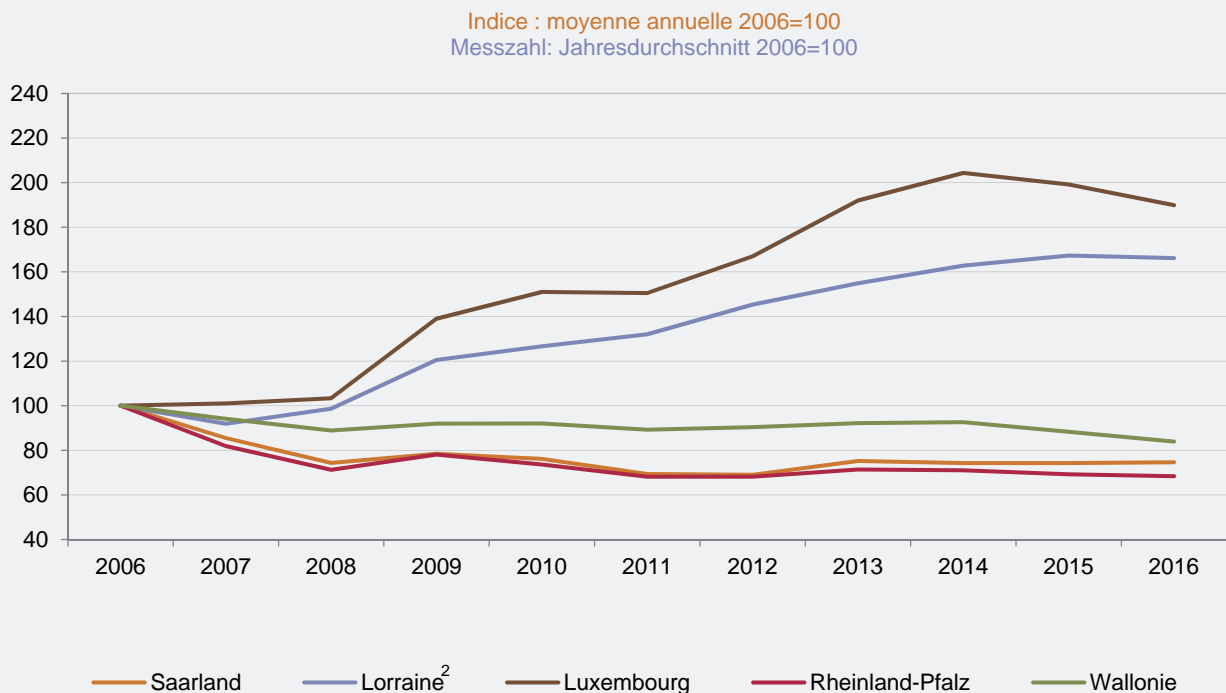
Chômeurs 10

G 10.1 Chômeurs¹ – évolution à court terme Arbeitslose¹ – kurzfristige Entwicklung



1) Données désaisonnalisées (sauf Wallonie), moyennes trimestrielles (sauf Lorraine). / Daten saisonbereinigt (außer Wallonie), Quartalsdurchschnitte (außer Lorraine). – 2) En fin de trimestre. / Am Quartalsende.

G 10.2 Chômeurs¹ – évolution à long terme Arbeitslose¹ – langfristige Entwicklung

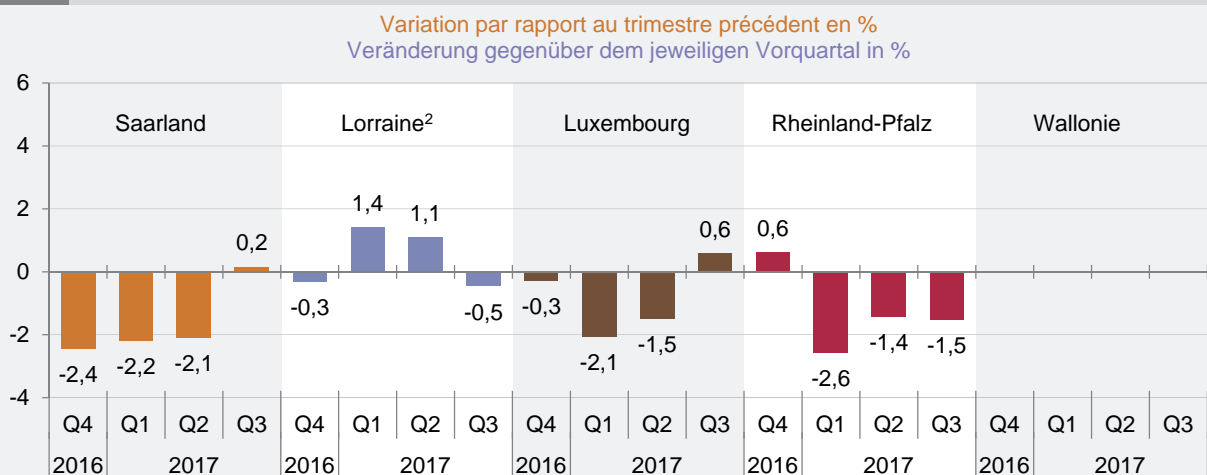


1) Moyennes annuelles (sauf Lorraine). / Jahresdurchschnitte (außer Lorraine). – 2) En fin d'année, données désaisonnalisées. / Am Jahresende, Daten saisonbereinigt.

T 10.1 Chômeurs¹ – évolution à court terme
Arbeitslose¹ – kurzfristige Entwicklung

Trimestre Quartal	Saarland	Lorraine ²	Luxembourg	Rheinland-Pfalz	Wallonie
	Variation par rapport au même trimestre de l'année précédente en % Veränderung gegenüber dem jeweiligen Vorjahresquartal in %				
2015 Q3	0,3	4,3	-3,9	-2,9	-5,7
Q4	0,9	2,8	-3,2	-2,5	-6,2
2016 Q1	3,0	1,2	-5,0	-1,9	-6,7
Q2	2,4	-1,8	-4,6	-1,8	-5,0
Q3	0,0	-0,5	-4,6	-1,3	-4,6
Q4	-3,2	-0,7	-4,2	0,1	-3,5
2017 Q1	-6,4	0,9	-4,0	-2,5	-3,2
Q2	-8,1	3,2	-5,1	-3,1	-4,2
Q3	-6,4	1,7	-3,2	-4,8	-5,0

1) Données désaisonnalisées (sauf Wallonie), moyennes trimestrielles (sauf Lorraine). / Daten saisonbereinigt (außer Wallonie), Quartalsdurchschnitte (außer Lorraine). – 2) En fin de trimestre. / Am Quartalsende.

G 10.3 Chômeurs¹ – par rapport au trimestre précédent
Arbeitslose¹ – Vergleich zum Vorquartal


1) Données désaisonnalisées, moyennes trimestrielles (sauf la Lorraine). / Daten saisonbereinigt, Quartalsdurchschnitte (außer Lorraine). – 2) En fin de trimestre. / Am Quartalsende.

Sources / Notes
Quellen / Hinweise

Grande Région Nombre de chômeurs. / Zahl der Arbeitslosen.

Saarland / Rheinland-Pfalz Bundesagentur für Arbeit; moyennes trimestrielles/annuelles, données trimestrielles désaisonnalisées. / Quartals-/Jahresdurchschnitte, Quartalsdaten saisonbereinigt.

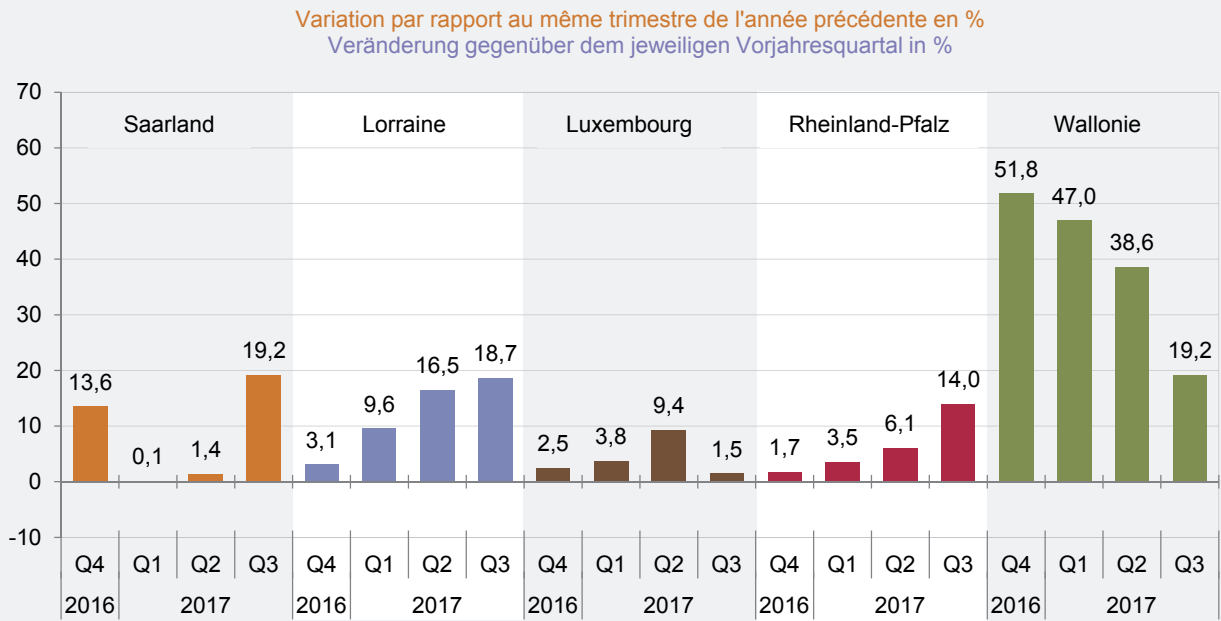
Lorraine Direccte - Pôle emploi; demandeurs d'emploi en fin de trimestre/d'année de catégorie ABC (voir glossaire), données désaisonnalisées. / Arbeitslose der Kategorien ABC (siehe Glossar) am Quartals-/Jahresende, Daten saisonbereinigt.

Luxembourg Agence pour le développement de l'emploi (ADEM), STATEC; moyennes trimestrielles/annuelles, données trimestrielles désaisonnalisées. / Quartals-/Jahresdurchschnitte, Quartalsdaten saisonbereinigt.

Wallonie Office national de l'emploi; moyennes trimestrielles/annuelles. / Quartals-/Jahresdurchschnitte.

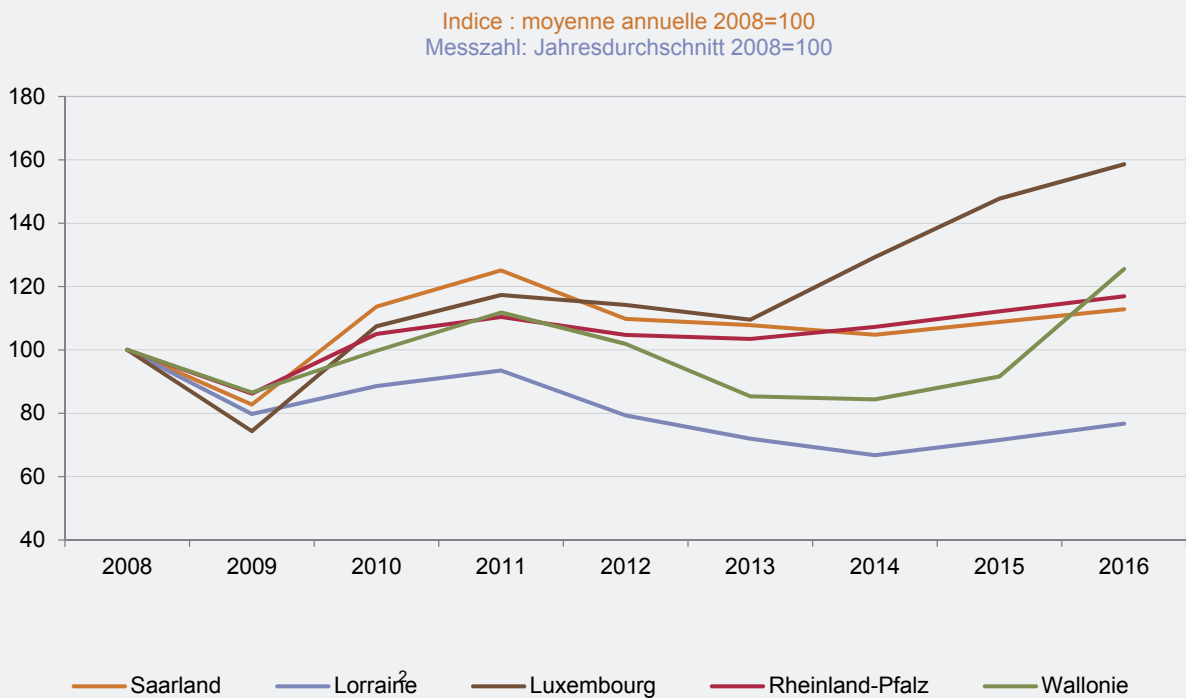
Offres d'emploi enregistrées 11

G 11.1 Offres d'emploi enregistrées¹ – évolution à court terme
 Gemeldete Stellen¹ – kurzfristige Entwicklung



1) Cumul sur le trimestre, données désaisonnalisées (sauf Wallonie), Rheinland-Pfalz/Saarland: données désaisonnalisées et corrigées en fonction du nombre de jours ouvrables. / Quartalssumme, Daten saisonbereinigt (außer Wallonie), Rheinland-Pfalz/Saarland: Daten kalender- und saisonbereinigt.

G 11.2 Offres d'emploi enregistrées¹ – évolution à court terme
 Gemeldete Stellen¹ – kurzfristige Entwicklung

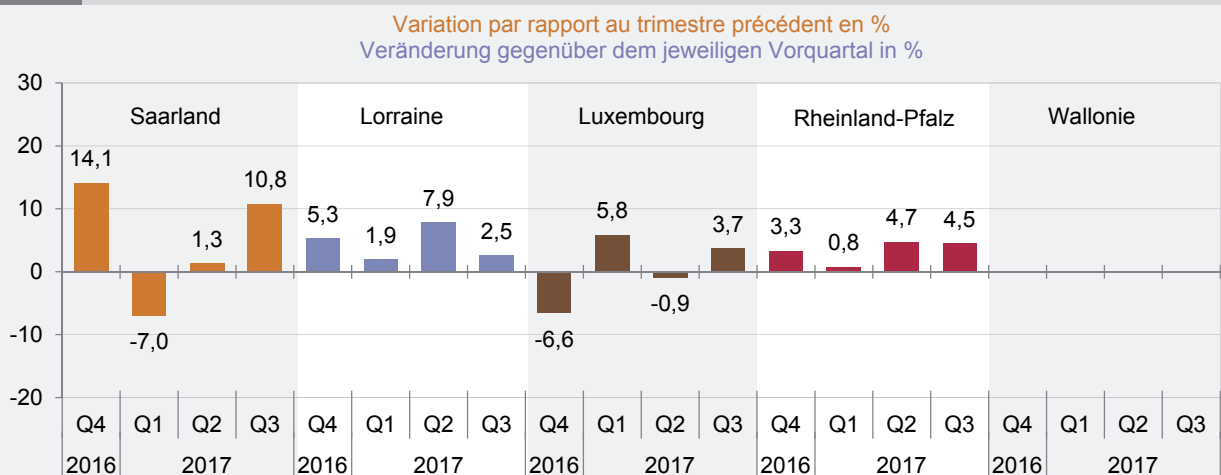


1) Cumul sur l'année. / Jahressumme. – 2) Données désaisonnalisées. / Daten saisonbereinigt.

T 11.1 Offres d'emploi enregistrées¹ – évolution à court terme
Gemeldete Stellen¹ – kurzfristige Entwicklung

Trimestre Quartal	Saarland	Lorraine	Luxembourg	Rheinland-Pfalz	Wallonie
	Variation par rapport au même trimestre de l'année précédente en % Veränderung gegenüber dem jeweiligen Vorjahresquartal in %				
2015 Q3	3,0	3,5	11,3	4,6	9,9
Q4	0,1	22,0	10,5	8,9	12,0
2016 Q1	-2,4	10,6	5,8	3,3	21,9
Q2	5,2	9,0	6,6	6,2	28,5
Q3	-1,8	6,9	14,9	1,5	46,2
Q4	13,6	3,1	2,5	1,7	51,8
2017 Q1	0,1	9,6	3,8	3,5	47,0
Q2	1,4	16,5	9,4	6,1	38,6
Q3	19,2	18,7	1,5	14,0	19,2

1) Cumul sur le trimestre. / données désaisonnalisées (sauf Wallonie), Rheinland-Pfalz/Saarland: données désaisonnalisées et corrigées en fonction du nombre de jours ouvrables. / Quartalssumme, Daten saisonbereinigt (außer Wallonie), Rheinland-Pfalz/Saarland: Daten kalender- und saisonbereinigt.

G 11.3 Offres d'emploi enregistrées¹ – par rapport au trimestre précédent
Gemeldete Stellen¹ – Vergleich zum Vorquartal


1) Cumul sur le trimestre, données désaisonnalisées, Rheinland-Pfalz/Saarland: données désaisonnalisées et corrigées en fonction du nombre de jours ouvrables. / Quartalssumme, Daten saisonbereinigt, Rheinland-Pfalz/Saarland: Daten kalender- und saisonbereinigt.

Sources / Notes

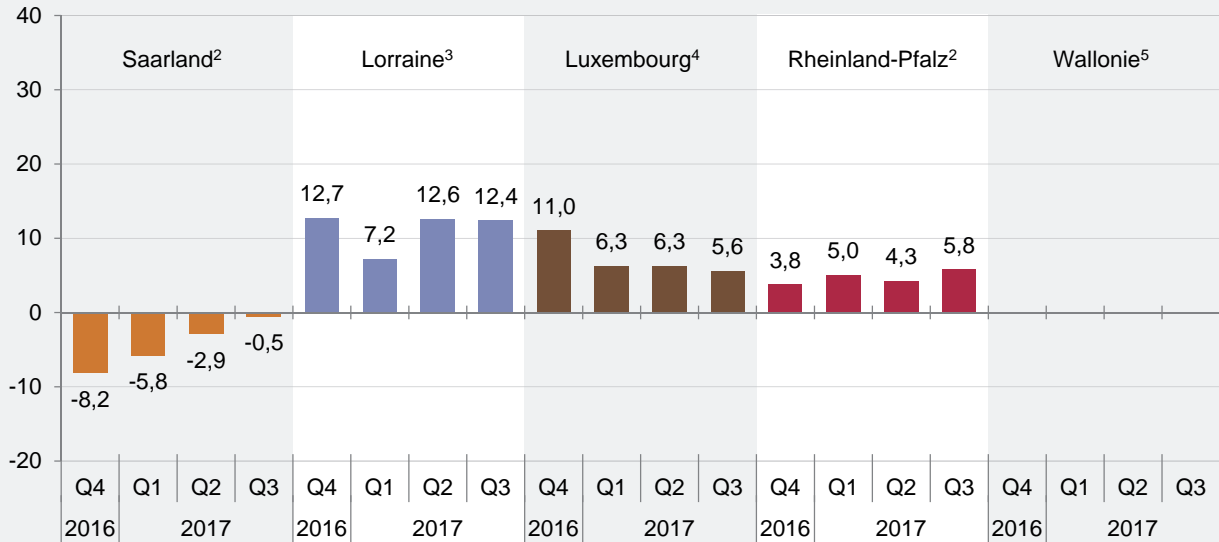
Quellen / Hinweise

Grande Région	Offres d'emploi déposées par les employeurs auprès des agences publiques pour l'emploi; cumul sur le trimestre/l'année. / Zugang der bei der Arbeitsverwaltung zur Vermittlung gemeldeten Stellen; Quartals-/Jahressumme.
Saarland / Rheinland-Pfalz	Bundesagentur für Arbeit: Statistik der gemeldeten Arbeitsstellen; données des 6 derniers mois provisoires, données trimestrielles désaisonnalisées et corrigées en fonction du nombre de jours ouvrables. / Daten für sechs Monate vorläufig, Quartalsdaten kalender- und saisonbereinigt.
Lorraine	Direccte - Pôle emploi; données désaisonnalisées. / Daten saisonbereinigt.
Luxembourg	Agence pour le Développement de l'Emploi (ADEM); données trimestrielles désaisonnalisées. / Quartalsdaten saisonbereinigt.
Wallonie	Organisme de placement wallon (FOREM), hors communauté germanophone / ohne Deutschsprachige Gemeinschaft.

Emploi intérimaire 12

G 12.1 **Emploi intérimaire¹ – évolution à court terme**
Zeitarbeit¹ – kurzfristige Entwicklung

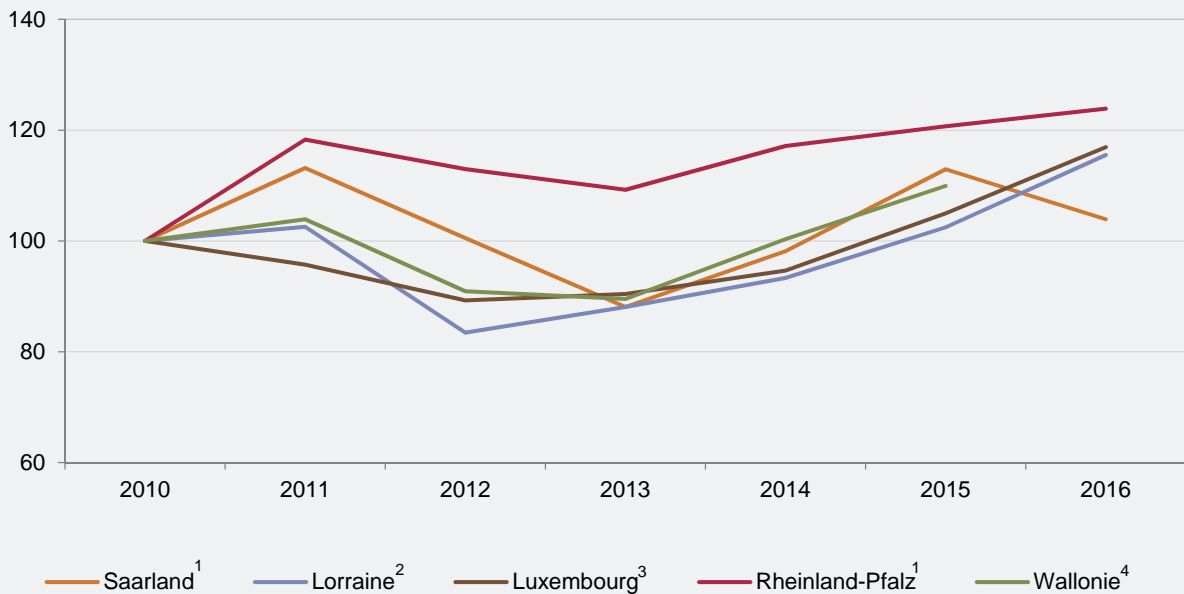
Variation par rapport au même trimestre de l'année précédente en %
 Veränderung gegenüber dem jeweiligen Vorjahresquartal in %



1) Données désaisonnalisées (sauf Wallonie). / Daten saisonbereinigt (außer Wallonie). – 2) Salariés assujettis à la sécurité sociale (78.2/3, NACE Rév. 2) en fin de trimestre. / Sozialversicherungspflichtig Beschäftigte (78.2/3, NACE Rév. 2) am Quartalsende. – 3) Emplois salariés en intérim en fin de trimestre. / Arbeitnehmer/-innen in Zeitarbeit am Quartalsende. – 4) Emplois salariés (78.2, NACE Rév. 2), moyennes trimestrielles. / Arbeitnehmer/-innen (78.2, NACE Rév. 2), Quartalsdurchschnitte. – 5) Emplois salariés (78.2/3, NACE Rév. 2) au 30/06, 31/12. / Arbeitnehmer/-innen (78.2/78.,3 NACE Rév. 2) am 30.6., 31.12..

G 12.2 **Emploi intérimaire – évolution à long terme**
Zeitarbeit – langfristige Entwicklung

Indice : moyenne annuelle 2010=100
 Messzahl: Jahresdurchschnitt 2010=100

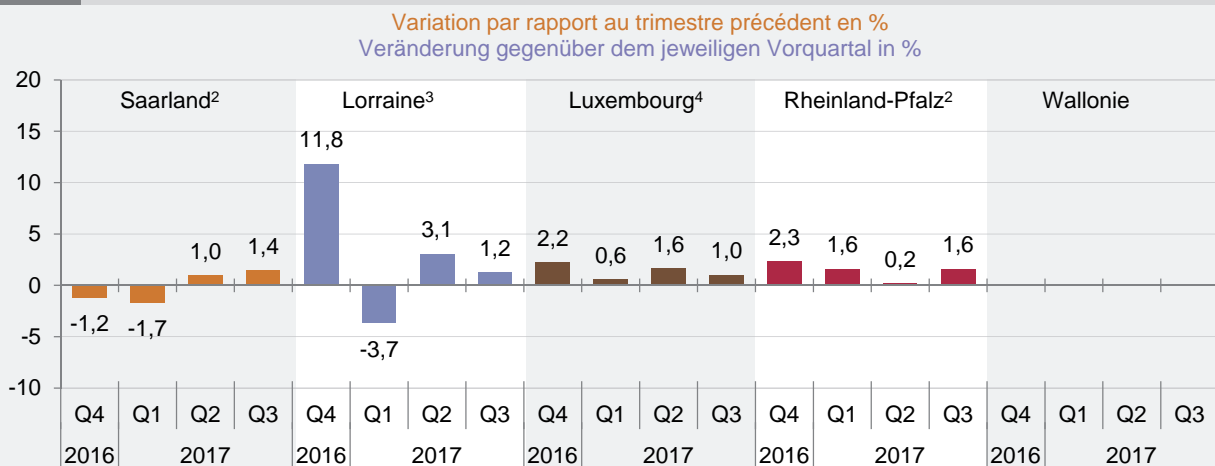


1) Salariés assujettis à la sécurité sociale (78.2/3 NACE Rév. 2) au 30/06. / Sozialversicherungspflichtig Beschäftigte (78.2/3 NACE Rév. 2) am 30.6.. – 2) Emplois salariés en intérim en fin d'année, données désaisonnalisées. / Arbeitnehmer/-innen in Zeitarbeit am Jahresende, Daten saisonbereinigt. – 3) Emplois salariés (78.2, NACE Rév. 2), moyennes annuelles. / Arbeitnehmer/-innen (78.2 NACE, Rev. 2), Jahresdurchschnitt. – 4) Emplois salariés (78.2/3, NACE Rév. 2) au 31/12. / Arbeitnehmer/-innen (78.2/3, NACE Rév. 2) am 31.12..

T 12.1 **Emploi intérimaire¹ – évolution à court terme**
Zeitarbeit¹ – kurzfristige Entwicklung

Trimestre Quartal	Saarland ²	Lorraine ³	Luxembourg ⁴	Rheinland-Pfalz ²	Wallonie
	Variation par rapport au même trimestre de l'année précédente en % Veränderung gegenüber dem jeweiligen Vorjahresquartal in %				
2015 Q3	5,0	15,0	11,9	2,9	–
Q4	0,4	9,8	12,1	4,4	7,2
2016 Q1	-9,5	10,0	12,7	2,5	7,9
Q2	-7,9	4,3	10,9	2,6	12,1
Q3	-4,6	-0,5	11,0	2,2	–
Q4	-8,2	12,7	11,0	3,8	...
2017 Q1	-5,8	7,2	6,3	5,0	–
Q2	-2,9	12,6	6,3	4,3	...
Q3	-0,5	12,4	5,6	5,8	–

1) Données désaisonnalisées (sauf Wallonie). / Daten saisonbereinigt (außer Wallonie). – 2) Salariés assujettis à la sécurité sociale (78.2/3, NACE Rév. 2) en fin de trimestre. / Sozialversicherungspflichtig Beschäftigte (78.2/3, NACE Rév. 2) am Quartalsende. – 3) Emplois salariés en intérim en fin de trimestre. / Arbeitnehmer/-innen in Zeitarbeit am Quartalsende. – 4) Emplois salariés (78.2, NACE Rév. 2), moyennes trimestrielles. / Arbeitnehmer/-innen (78.2, NACE Rév. 2), Quartalsdurchschnitte. – 5) Emplois salariés (78.2/3, NACE Rév. 2) au 30/06, 31/12. / Arbeitnehmer/-innen (78.2/78.3 NACE Rév. 2) am 30.6./31.12..

G 12.3 **Emploi intérimaire¹ – par rapport au trimestre précédent**
Zeitarbeit¹ – Vergleich zum Vorquartal


1) Données désaisonnalisées. / Daten saisonbereinigt. – 2) Salariés assujettis à la sécurité sociale (78.2/3, NACE Rév. 2) en fin de trimestre. / Sozialversicherungspflichtig Beschäftigte (78.2/3, NACE Rév. 2) am Quartalsende. – 3) Emplois salariés en intérim en fin de trimestre. / Arbeitnehmer/-innen in Zeitarbeit am Quartalsende. – 4) Emplois salariés (78.2, NACE Rév. 2), moyennes trimestrielles. / Arbeitnehmer/-innen (78.2, NACE Rév. 2), Quartalsdurchschnitte.

Sources / Notes
Quellen / Hinweise

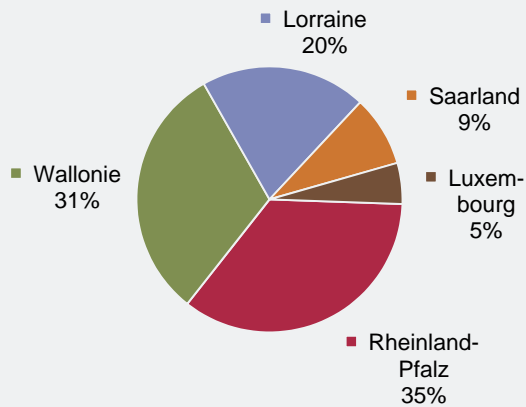
Grande Région	Emploi salarié/salariés assujettis à la sécurité sociale employés dans des entreprises spécialisées dans la mise à disposition de travailleurs, y compris le personnel des agences d'intérim (sauf Lorraine). / Arbeitnehmer/-innen bzw. sozialversicherungspflichtig Beschäftigte von Unternehmen mit Schwerpunkt Arbeitnehmerüberlassung, inkl. Personal der Zeitarbeitsfirmen (außer Lorraine).
Saarland / Rheinland-Pfalz	Bundesagentur für Arbeit: Beschäftigungsstatistik (78.2/3, NACE Rév. 2); salariés assujettis à la sécurité sociale en fin de trimestre/au 30/06 (pour les données annuelles), données des 6 derniers mois provisoires, données trimestrielles désaisonnalisées. / Sozialversicherungspfl. Beschäftigte am Quartalsende/30.6. (Jahreswert), Werte der letzten 6 Monate vorläufig, Quartalsdaten saisonbereinigt.
Lorraine	Insee: estimations trimestrielles d'emploi; emplois salariés en intérim en fin de trimestre/l'année, données désaisonnalisées. / Arbeitnehmer in Zeitarbeit am Quartals-/Jahresende, Daten saisonbereinigt.
Luxembourg	Comptes nationaux; emploi salarié (78.2, NACE Rév. 2), moyennes trimestrielles/annuelles, données trimestrielles désaisonnalisées. / Arbeitnehmer/-innen, Quartals-/Jahresdurchschnitte, Quartalsdaten saisonbereinigt.
Wallonie	Office national de sécurité sociale (ONSS); emploi salarié (78.2/3, NACE Rév. 2), données semestrielles au 30/06 et au 31/12. / Arbeitnehmer/-innen, Halbjahreswerte am 30.6./31.12.

Indicateurs structurels

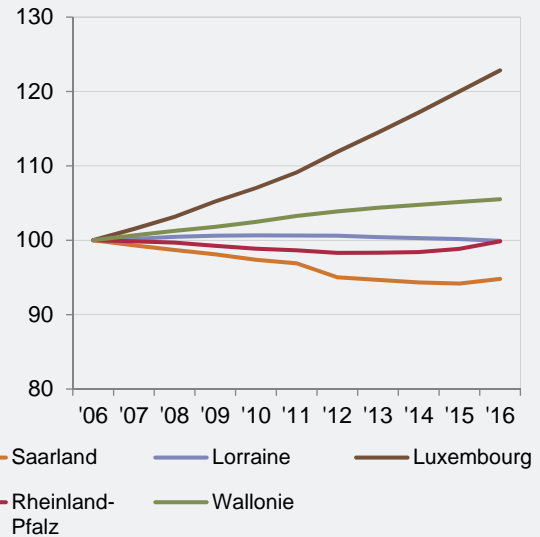
Strukturindikatoren

G 13 Population Bevölkerung

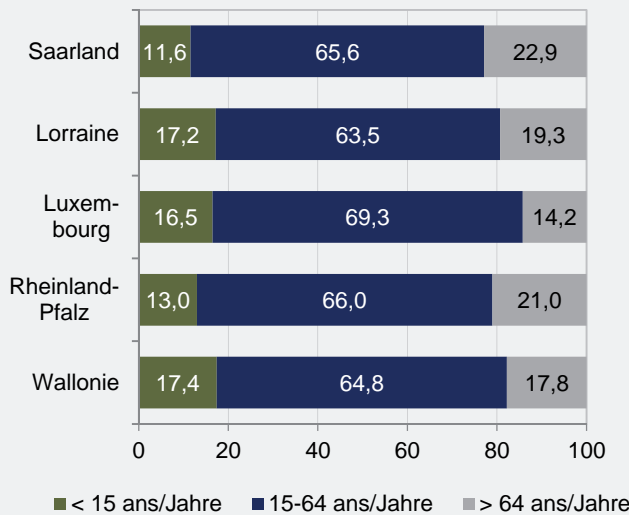
Population 2016 des régions (répartition en %) / Bevölkerung 2016 nach Regionen (Anteile in %)



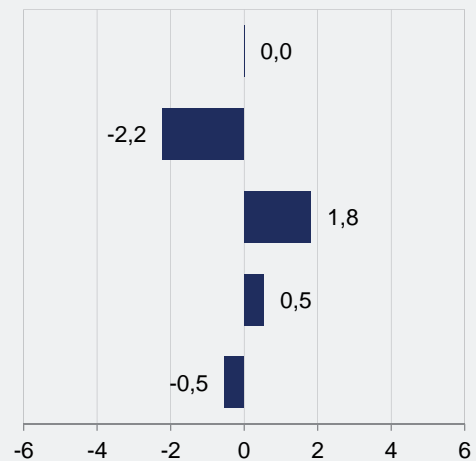
Population 2006–2016 (indice: 2006=100) / Bevölkerung 2006–2016 (Messzahl: 2006=100)



Population par groupe d'âge 2016 (répartition en %) / Bevölkerung nach Altersgruppen 2016 (Anteile in %)



Évolution de la part des 15-64 ans 2006–2016 en points de pourcentage / Veränderung Anteil 15–64-Jährige 2006–2016 in Prozentpunkten



Sources / Notes Quellen / Hinweise

Grande Région: Population au 1er janvier ou au 31/12 de l'année précédente. / Bevölkerung am 1.1. des Jahres oder am 31.12. des Vorjahres.

Saarland/Rheinland-Pfalz: Bevölkerungsfortschreibung; jusqu'en 2010 calculé sur base du recensement de la population 1987; à partir de 2011, les chiffres sont établis sur base du recensement 2011. / Bis 2010 Bevölkerungsfortschreibung auf der Basis der Volkszählung 1987; ab 2011 auf Basis des Zensus 2011.

Lorraine: Recensement de la population.

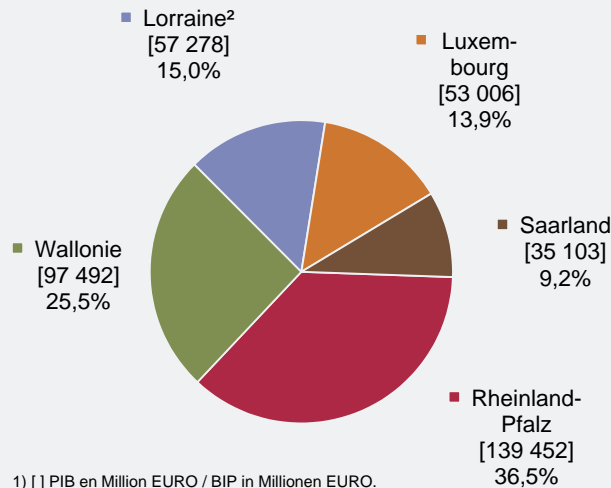
Luxembourg: Population calculée par le STATEC.

Wallonie: INS, Statistiques démographiques et recensements de la population.

G 14

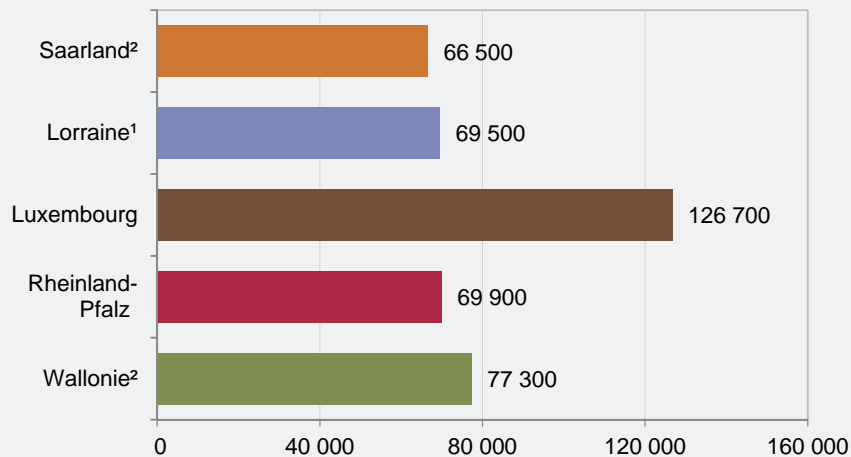
Produit intérieur brut (à prix courants)
Bruttoinlandsprodukt (in jeweiligen Preisen)

PIB 2016 des régions (répartition en % / en EUR¹)
BIP 2016 nach Regionen (Anteile in % / in EUR¹)



1) [] PIB en Million EURO / BIP in Millionen EURO.
2) 2014.

PIB 2016 par emploi en EUR
BIP 2016 je Erwerbstätigen in EUR



1) 2014. – 2) 2015.

Sources / Notes Quellen / Hinweise

Grande Région: Comptes nationaux (SEC 2010). / Volkswirtschaftliche Gesamtrechnungen (ESVG 2010).

Saarland / Rheinland-Pfalz: Comtes nationaux, Statistiques d'emploi des Länder; calcul: Saarland: août 2016, RP: août 2016/février 2017 (calculs propres). / Volkswirtschaftliche Gesamtrechnungen, Erwerbstätigenrechnung der Länder, Berechnungsstand: Saarland: August 2016/Februar 2017, RP: Februar 2017 (eigene Berechnung).

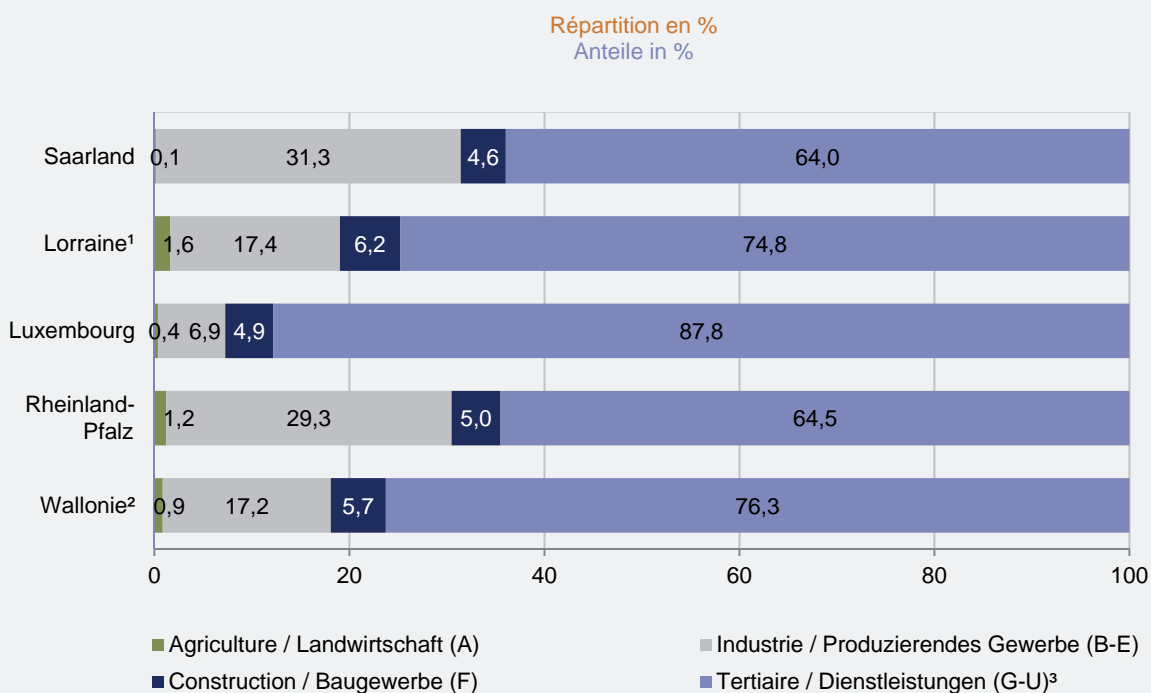
Lorraine: Comptes régionaux, Estimations d'emploi. / Regionale volkswirtschaftliche Gesamtrechnungen, Schätzung der Erwerbstätigen.

Luxembourg: Comptes nationaux. / Volkswirtschaftliche Gesamtrechnungen.

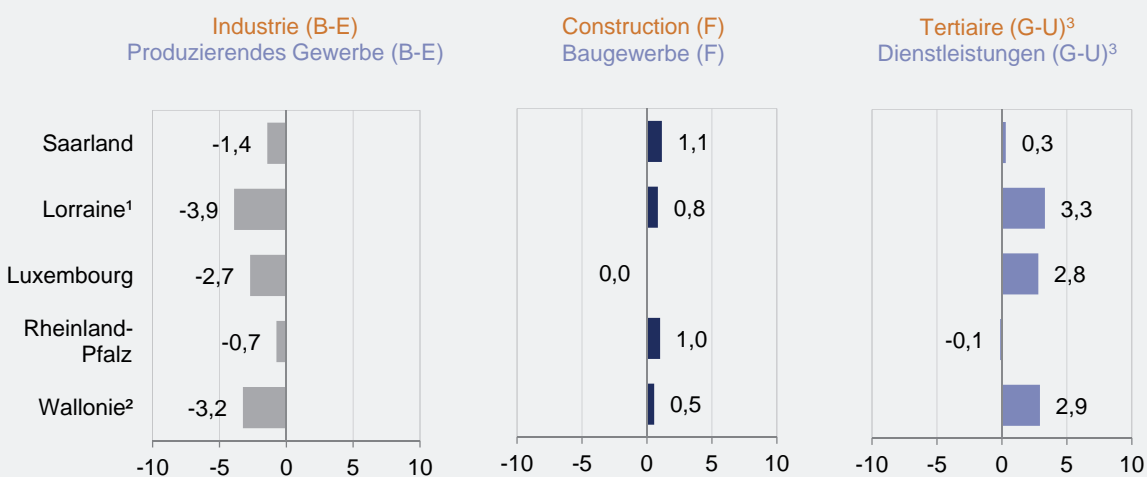
Wallonie: ICN: Comptes régionaux. / Regionale Volkswirtschaftliche Gesamtrechnungen.

G 15

Valeur ajoutée brute par secteur économique en 2016
Bruttowertschöpfung nach Wirtschaftsbereichen 2016



Évolution de la part des secteurs dans la valeur ajoutée brute de 2006 à 2016 en points de pourcentage
Veränderung der Anteile der Bereiche von 2006 bis 2016 in Prozentpunkten



Sources / Notes Quellen / Hinweise

Grande Région: Comptes nationaux/régionaux (SEC 2010). / (Regionale) Volkswirtschaftliche Gesamtrechnungen (ESVG 2010).

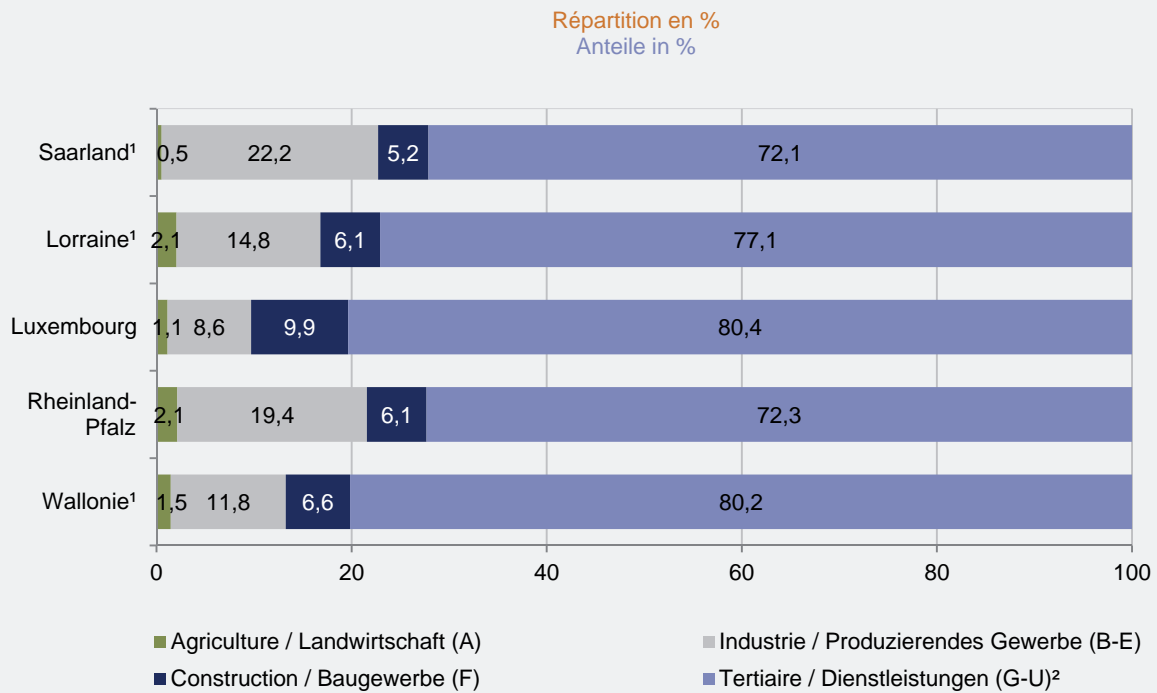
Saarland / Rheinland-Pfalz: Calcul: novembre 2016/février 2017. / Berechnungsstand: November 2016/Februar 2017.

1) 2014 / 2004-2014. – 2) 2015 / 2005-2015. – 3) Rheinland-Pfalz, Saarland sans U, NACE Rév. 2. / Rheinland-Pfalz, Saarland ohne U, NACE Rev. 2.

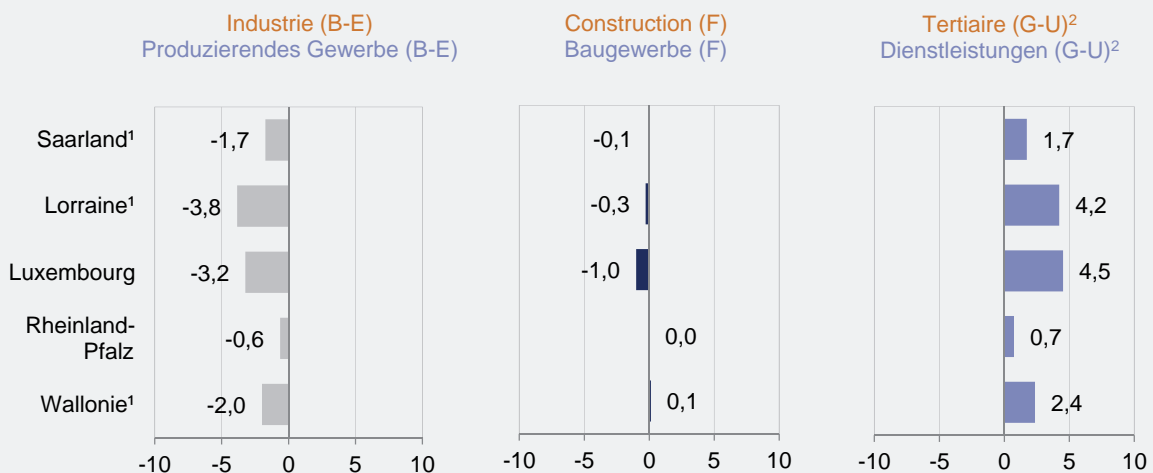
Secteurs économiques

G 16

Emploi total par secteur économique 2016
Erwerbstätige nach Wirtschaftsbereichen 2016



Évolution de la part des secteurs dans l'emploi de 2006 à 2016 en points de pourcentage
Veränderung der Anteile der Bereiche von 2006 bis 2016 in Prozentpunkten



Sources / Notes Quellen / Hinweise

Saarland / Rheinland-Pfalz: Comptes nationaux d'emploi (calcul: Saarland: août 2016, RP: août 2016/février 2017 (calculs propres)). / Erwerbstätigenrechnung (Berechnungsstand: Saarland: August 2016, RP: August 2016/Februar 2017 (eigene Berechnung)).

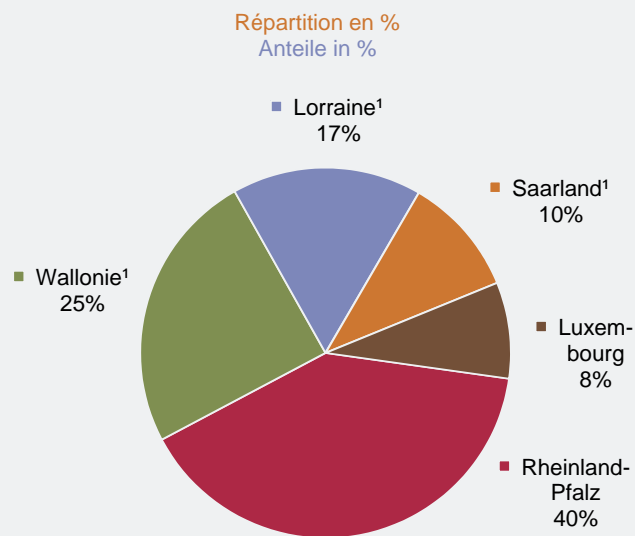
Lorraine: Insee: Estimations d'emploi, 31/12. / Schätzungen der Erwerbstätigen, 31.12..

Luxembourg: Comptes nationaux / Volkswirtschaftliche Gesamtrechnungen.

Wallonie: ICN; Comptes nationaux / Volkswirtschaftliche Gesamtrechnungen.

1) 2015 / 2005-2015. – 2) Rheinland-Pfalz, Saarland sans U, NACE Rév. 2. / Rheinland-Pfalz, Saarland ohne U, NACE Rev. 2.

G 17

Emploi total 2016
Erwerbstätige 2016


1) 2015 / 2005-2015.

Sources / Notes Quellen / Hinweise

Saarland / Rheinland-Pfalz: Comptes nationaux d'emploi (calcul: Saarland: août 2016, RP: août 2016/février 2017 (propore calculs)). / Erwerbstätigenrechnung (Berechnungsstand: Saarland: August 2016, RP: August 2016/Februar 2017 (eigene Berechnung)).

Lorraine: Insee: Estimations d'emploi, 31/12. / Schätzungen der Erwerbstätigen, 31.12..

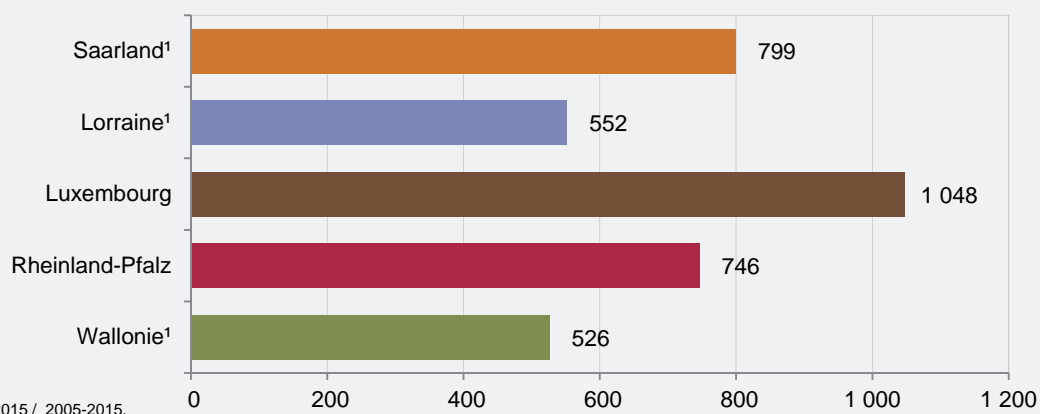
Luxembourg: Comptes nationaux / Volkswirtschaftliche Gesamtrechnungen.

Wallonie: ICN; Comptes nationaux / Volkswirtschaftliche Gesamtrechnungen.

G 18

Densité de travail (rapport emplois offerts/actifs résidents) 2016
Arbeitsplatzdichte (Verhältnis der Erwerbstätigen zur Bevölkerung im erwerbsfähigen Alter) 2016

Nombre d'emplois (au lieu de travail) pour 1 000 personnes (15-64 ans)
Anzahl Erwerbstätige (am Arbeitsort) pro 1 000 Personen (15-64 Jahre)



1) 2015 / 2005-2015.

Sources / Notes Quellen / Hinweise

Saarland / Rheinland-Pfalz: Comptes nationaux d'emploi (calcul: Saarland: août 2016, RP: août 2016/février 2017 (calculs propres), Statistiques de population. / Erwerbstätigenrechnung (Berechnungsstand: Saarland: August 2016, RP: August 2016/Februar 2017 (eigene Berechnung)), Bevölkerungsfortschreibung.

Lorraine: Estimations d'emploi (Insee), Recensement de la population. / Schätzungen der Erwerbstätigen (Insee), Volkszählung.

Luxembourg: Comptes nationaux, population calculée par le STATEC. / Volkswirtschaftliche Gesamtrechnungen, Bevölkerungsfortschreibung.

Wallonie: ICN; Comptes nationaux, INS: Statistiques démographiques et recensements de la population. / Volkswirtschaftliche Gesamtrechnungen, Bevölkerungsfortschreibung.

Glossaire

Glossar

Indicateurs conjoncturels

1. PIB

Grande Région

Le produit intérieur brut (PIB) est un agrégat représentant le résultat final de l'activité de production des unités productrices résidentes.

Le produit intérieur brut aux prix du marché peut se définir de trois manières :

- le PIB est égal à la somme des valeurs ajoutées brutes des différents secteurs institutionnels ou des différentes branches d'activité, augmentée des impôts moins les subventions sur les produits. La valeur ajoutée brute correspond à la valeur de la production diminuée des consommations intermédiaires;
- le PIB est égal à la somme des emplois finals intérieurs de biens et de services (consommation finale effective, formation brute de capital fixe, variations de stocks), plus les exportations, moins les importations;
- le PIB est égal à la somme des emplois des comptes d'exploitation des secteurs institutionnels : rémunération des salariés, impôts sur la production et les importations moins les subventions, excédent brut d'exploitation et revenu mixte.

Le produit intérieur brut est établi en conformité avec le Système Européen des Comptes 2010 (SEC 2010).

Le taux de croissance du PIB en volume est un indicateur de la croissance économique. La correction de l'influence des prix est effectuée en modifiant chaque année l'année de base des prix (données au prix de l'année précédente chaînés, 2010=100).

Saarland / Rheinland-Pfalz

Les données des 4 dernières années sont susceptibles d'être révisées. Dans le cadre de révisions dites générales, des révisions peuvent être apportées sur l'historique de la série.

Lorraine

Les données de la dernière année sont susceptibles d'être révisées.

2./3. Commerce Extérieur (Importations / Exportations de marchandises)

Grande Région

Les données sur les exportations et les importations proviennent des données statistiques du commerce extérieur des régions. Sont prises en compte seulement les marchandises (et pas les services) entrant ou sortant de l'économie nationale, en valeur, à prix courants. Malgré l'harmonisation au sein de l'UE, les régions utilisent des concepts nationaux.

Les différences proviennent notamment de l'utilisation des concepts de « commerce général » et de « commerce spécial ».

- Dans le cadre du „commerce général“, toutes les marchandises entrantes ou sortantes sont comptabilisées.
- Dans le cadre du „commerce spécial“, seules sont comptabilisées les marchandises entrant ou sortant réellement de l'économie nationale et qui sont destinées à la consommation ou la transformation (à l'exclusion des marchandises qui sont importées puis réexportées en l'état). Le „commerce spécial“ ne tient pas compte des marchandises placées en entrepôt sous douane mais tient compte des marchandises sortant des entrepôts sous douane vers l'économie nationale (mise en circulation).

Les données des différentes régions et pays ne sont pas strictement comparables et peuvent différer des données harmonisées diffusées par Eurostat.

Saarland / Rheinland-Pfalz

Importations: commerce général / exportations: commerce spécial, Inclus: électricité, matériel militaire. Les données sont révisées périodiquement et elles sont provisoires jusqu'au mois d'octobre de l'année suivante.

Lorraine

Importations et exportations: commerce spécial (à l'exception des produits pétroliers, qui correspondent au concept de commerce général), exclus: électricité, matériel militaire.

Luxembourg

Importations et exportations: commerce spécial, inclus: réparations, matériel militaire.

Wallonie

Importations et exportations: commerce spécial, y compris transit pour certains produits (comme le gaz et l'électricité).

4. Indice des prix à la consommation

Grande Région

L'indice des prix à la consommation permet de mesurer l'évolution moyenne des prix des biens et services qui sont achetés par les ménages à des fins de consommation. C'est un indicateur économique de stabilité monétaire. Il existe deux types d'indices des prix à la consommation : un indice national et un indice harmonisé au niveau européen. Ces deux types d'indices remplissent l'objectif central de mesure de l'inflation.

- Indice des prix à la consommation national/régional: l'évolution de l'indice des prix à la consommation national/régional (IPCN/R) est un indicateur de l'inflation nationale/régionale. L'indice est basé sur l'observation des prix d'un panier de biens et services fixé.
- Indice des prix à la consommation harmonisé : L'indice des prix à la consommation harmonisé (IPCH) permet d'apprécier le respect du critère de convergence portant sur la stabilité des prix, dans le cadre du traité de Maastricht. Il est basé sur un panier de biens et services harmonisé au niveau de l'Union européenne.

Saarland / Rheinland-Pfalz

Indice des prix à la consommation régional (IPCR/VPI), 2010=100. L'indice des prix à la consommation harmonisé n'est pas disponible au niveau des Länder allemands.

Lorraine

Indice des prix à la consommation harmonisé (IPCH), France entière (y compris DOM), 2015=100.

Luxembourg

Indice des prix à la consommation national (IPCN), 2015=100.

Wallonie

Indice des prix à la consommation national (IPCN), 2010=100, Belgique entière.

5. Chiffre d'affaires dans l'industrie manufacturière

Grande Région

Le secteur de l'industrie manufacturière regroupe les établissements et entreprises dont l'activité économique consiste à transformer des biens dans le but de fabriquer d'autres produits. L'activité peut aussi consister à assembler, transformer ou à réparer des produits. L'industrie manufacturière correspond à une partie du secteur de l'industrie. Ce secteur correspond à la section C de la NACE rév. 2 (RP: chiffre d'affaires seulement disponible pour B+C).

Les données correspondent au chiffre d'affaires total, c'est-à-dire à la somme des montants (hors taxes) facturés au cours de l'exercice comptable pour des produits ou des prestations, indépendamment de la date de règlement. Le chiffre d'affaires est indiqué à prix courants.

Saarland / Rheinland-Pfalz

Pour des raisons de confidentialité, de données individuelles, les données de Rheinland-Pfalz sont indiquées pour l'ensemble des sections B et C. La part de la section B est toutefois marginale. Les données correspondent au chiffre d'affaires des établissements d'au moins 50 effectifs.

Lorraine

Données seulement disponibles au niveau national.

Luxembourg

Indice 2010=100, données trimestrielles désaisonnalisées.

Wallonie

Les données sur les chiffres d'affaires et les exportations sont établies sur la base des déclarations TVA. Ces déclarations étant effectuées par siège social, la régionalisation des chiffres relatifs aux entreprises pluri-régionales est réalisée sur la base de la clé de l'emploi.

6. Construction

Grande Région

Le secteur de la construction comprend le gros oeuvre, les travaux publics et le second oeuvre. Le secteur de la construction correspond à la section F de la NACE rév. 2. Les données correspondent au chiffre d'affaires total, c'est-à-dire aux montants facturés (hors taxes) pour des travaux de construction, y compris chiffres d'affaires commerciaux et autres chiffres d'affaires (pour des prestations hors construction par exemple), indépendamment de la date de règlement. Le chiffre d'affaires est indiqué à prix courants.

Saarland / Rheinland-Pfalz

Les données correspondent au chiffre d'affaires des établissements qui relèvent d'entreprises d'au moins 20 salariés.

Lorraine

Données seulement disponibles au niveau national.

Luxembourg

Pas de données disponibles.

Wallonie

Déclarations mensuelles et trimestrielles à la TVA.

7. Chiffre d'affaires dans le commerce de détail

Grande Région

Le commerce de détail (sans le commerce et la réparation d'automobiles et de motocycles, mais y compris le commerce de détail de carburants) correspond à la vente de biens marchands à destination des ménages privés. Les activités des pharmacies, des opticiens, de la vente d'appareils auditifs relèvent aussi du commerce de détail, ainsi que les activités de vente par correspondance ou par internet. Pour le Luxembourg, les données de chiffre d'affaires ne prennent pas en compte la vente par correspondance et carburants.

Le secteur du commerce de détail correspond à la division 47 de la NACE rév. 2.

Le chiffre d'affaires comprend l'ensemble des montants facturés (hors taxes) pour la vente de biens et de prestations de services, indépendamment de la date de règlement et de la taxation.

Saarland / Rheinland-Pfalz

Enquête par sondage, à partir de laquelle les résultats sont estimés pour l'ensemble des entreprises et établissements. Les données incluent les filiales de chaînes commerciales qui ont leur siège dans un autre Land. Indice (2010=100). Les résultats des 24 derniers mois sont provisoires.

Lorraine

Données seulement disponibles au niveau national.

Luxembourg

Hors ventes à distance (47.91, NACE Rév. 2), indice (2010=100), données trimestrielles désaisonnalisées.

Wallonie

Déclarations mensuelles et trimestrielles à la TVA.

8. Hébergement et restauration

Grande Région

La section «hébergement et restauration» correspond à la mise à disposition d'hébergement pour des séjours de courte durée ainsi que la fourniture de repas complets et de boissons pour la consommation immédiate. Le secteur comprend l'hébergement et la restauration et regroupe notamment les hôtels, les restaurants et les cafés.

Le secteur correspond à la section I de la NACE Rév. 2 (codes 55+56).

Le chiffre d'affaires de la section «hébergement et restauration» comprend les chiffres d'affaires correspondant aux prestations d'hébergement, de restauration, de vente de boissons, de cantine et de traiteur (hors taxes).

Saarland / Rheinland-Pfalz

Enquête par sondage, à partir de laquelle les résultats sont estimés pour l'ensemble des entreprises et établissements. Les données incluent les filiales de chaînes commerciales qui ont leur siège dans un autre Land. Indice (2010=100). Les résultats des 24 derniers mois sont provisoires.

Lorraine

Données seulement disponibles au niveau national.

Luxembourg

Déclarations de TVA, indice (1995=100), données trimestrielles désaisonnalisées.

Wallonie

Déclarations mensuelles et trimestrielles à la TVA.

9. Emploi salarié (au lieu de travail)

Grande Région

Les salariés sont des personnes qui exercent une activité rémunérée chez un employeur public ou privé dans la région, indépendamment du lieu de résidence. Sont inclus les frontaliers entrants et exclus les frontaliers sortants. En cas de multi-activité, un seul emploi salarié est comptabilisé (emploi en nombre de personnes physiques). Exception : les données semestrielles pour la Wallonie correspondent au nombre de postes salariés. Les données sont fournies selon différents concepts suivant les régions.

Saarland / Rheinland-Pfalz

Salariés assujettis à la sécurité sociale à la fin du trimestre ou au 30/06 (pour les données annuelles).

Les fonctionnaires, les aides familiaux et les militaires (contractuels ou professionnels) ne sont pas comptabilisés. Les données des six derniers mois sont provisoires. Données trimestrielles désaisonnalisées.

Lorraine

Emplois salariés marchands en fin de trimestre/d'année : emplois salariés hors agriculture, secteurs principalement non marchands (O-P-Q, NACE Rev. 2.) et salariés des particuliers employeurs (comme par exemple les femmes de ménage ou les gardiennes d'enfants). Les données d'emploi proviennent d'une synthèse de sources administratives. Données désaisonnalisées.

Luxembourg

Les données sont établies selon le Système Européen des Comptes (SEC), moyennes trimestrielles/ annuelles. Emploi national (des résidents) et frontaliers entrants mais hors frontaliers sortants. L'emploi salarié ne comprend pas le personnel des institutions internationales considérées comme extra-territoriales mais inclut les fonctionnaires. Le dernier trimestre est estimé. Données trimestrielles désaisonnalisées.

Wallonie

Les données annuelles sont établies selon le Système Européen des Comptes (SEC), moyennes annuelles, nombre de personnes.

Les données semestrielles sont établies par l'administration de la sécurité sociale au 30/06 et au 31/12 et correspondent au nombre de postes salariés.

10. Chômeurs

Grande Région

Les informations sur le nombre de chômeurs sont fournies par les services de l'emploi. Il s'agit du nombre de chômeurs inscrits. Pour définir les chômeurs, trois points sont pertinents:

1. Les personnes n'occupent pas un emploi.
2. Les personnes sont à la recherche d'un emploi à temps plein ou à temps partiel et sont immédiatement disponibles.
3. Les personnes sont inscrites auprès de l'administration de l'emploi.

Nombre de chômeurs, moyennes trimestrielles/annuelles (Lorraine : en fin de trimestre/d'année).

Saarland / Rheinland-Pfalz

Les données incluent aussi des personnes qui exercent un emploi qui ne dépasse pas 15 heures par semaine. L'emploi recherché doit être assujetti à la sécurité sociale et doit correspondre à un volume d'heures de travail d'au moins 15 heures par semaine. À partir de 2005, les données ne sont que partiellement comparables avec celles des années précédentes du fait de l'introduction de la nouvelle législation du code de la sécurité sociale (SGB II) (fusion des indemnités de chômage et des aides sociales). Nombre de chômeurs au jour de référence en milieu de mois, moyennes trimestrielles/annuelles, données trimestrielles désaisonnalisées.

Lorraine

Les données correspondent au nombre de demandeurs d'emploi inscrits à Pôle emploi en catégorie A, B ou C :

- A: demandeurs d'emploi tenus de faire des actes positifs de recherche d'emploi, sans emploi
- B: demandeurs d'emploi tenus de faire des actes positifs de recherche d'emploi, ayant exercé une activité réduite courte (i.e. de 78 heures ou moins au cours du mois)
- C: demandeurs d'emploi tenus de faire des actes positifs de recherche d'emploi, ayant exercé une activité réduite longue (i.e. de plus de 78 heures au cours du mois).

Les données ne recouvrent pas l'ensemble des chômeurs indemnisés. Nombre de demandeurs d'emploi en fin de trimestre/d'année, données désaisonnalisées.

Luxembourg

Personnes sans emploi, enregistrées à l'ADEM, résidant sur le territoire national, indemnisées ou non-indemnisées, qui ont respecté les obligations de suivi de l'ADEM, qui sont à la recherche d'un emploi approprié et qui, à la date du relevé statistique, ne sont ni en congé de maladie depuis plus de 7 jours, ni en congé de maternité, ni affectées à une mesure pour l'emploi. Nombre de chômeurs en fin de mois, moyennes trimestrielles/annuelles, données trimestrielles désaisonnalisées.

Wallonie

Les données correspondent à la catégorie des demandeurs d'emploi inoccupés (DEI), nombre des demandeurs d'emploi inoccupés en fin de mois, moyennes trimestrielles/annuelles.

11. Offres d'emploi enregistrées

Grande Région

Offres d'emploi enregistrées au cours du mois par les agences publiques pour l'emploi.

Les données comprennent l'ensemble des offres d'emploi enregistrées, indépendamment du nombre d'heures et du salaire proposé (sauf pour la Sarre et la Rhénanie-Palatinat). Les employeurs n'ont pas l'obligation de déclarer les postes à pourvoir.

Les offres d'emploi enregistrées ne représentent par conséquent qu'une partie de l'ensemble des offres d'emploi sur le marché du travail.

Les données correspondent au cumul des offres enregistrées sur le trimestre/l'année.

Saarland / Rheinland-Pfalz

Offres d'emploi pour des postes d'une durée prévisionnelle de plus de sept jours calendaires. La comparabilité des données à partir de 2013 avec les données des années précédentes est limitée. Les données des six derniers mois sont provisoires. Données trimestrielles désaisonnalisées et corrigées en fonction du nombre de jours ouvrables.

Lorraine

Dans certains secteurs d'activité ou pour certains types de métiers, les offres d'emploi ne passent pas toutes par Pôle emploi. Données désaisonnalisées.

Luxembourg

Données trimestrielles désaisonnalisées.

12. Emploi intérimaire

Grande Région

L'opération de «travail intérimaire» (ou «intérim» ou «travail temporaire») consiste à mettre à disposition provisoire d'entreprises clientes, des salariés qui, en fonction d'une rémunération convenue, sont embauchés et rémunérés à cet effet par l'entreprise de travail intérimaire (ou l'entreprise de travail temporaire).

Elle se caractérise donc par une relation triangulaire entre l'entreprise de travail temporaire, l'entreprise cliente et le salarié, et implique la conclusion de deux contrats : un contrat de mise à disposition (entre l'entreprise de travail temporaire et l'entreprise cliente) et un contrat de mission (entre l'entreprise de travail temporaire et le salarié).

Saarland / Rheinland-Pfalz

Sont pris en compte les travailleurs assujettis à la sécurité sociale dans les secteurs 78.2 et 78.3 de la NACE Rév. 2 (entreprises ayant pour activité principale la mise à disposition de travailleurs) en fin de mois, y compris le personnel des agences d'intérim.

Valeurs en fin de trimestre ou au 30/06 (pour les données annuelles), les données des six derniers mois sont provisoires.

Données trimestrielles désaisonnalisées.

Lorraine

Emplois salariés sous contrat d'intérim en fin de trimestre/d'année. Le personnel permanent des agences d'intérim n'est pas pris en compte. Données désaisonnalisées.

Luxembourg

Emploi salarié de la branche „Agences d'intérimaires et fourniture de personnel temporaire“ (78.2, NACE Rév. 2), y compris le personnel des agences, moyennes trimestrielles/annuelles.

Données trimestrielles désaisonnalisées.

Wallonie

Emploi salarié de la branche „Agences d'intérimaires et fourniture de personnel temporaire“ (78.2/78.3, NACE Rév. 2), y compris le personnel des agences. Données semestrielles au 30/06 et au 31/12.

Indicateurs structurels

13. Population

Grande Région

Les chiffres de la population sont établis sur la base des recensements, des statistiques du mouvement naturel (état civil) et des statistiques relatives aux migrations. En Wallonie, les statistiques sont établies sur la base du registre national de la population.

La population comprend toutes les personnes résidant sur le territoire, à l'exception des personnes en séjour de courte durée (touristes, travailleurs saisonniers, ...).

Saarland / Rheinland-Pfalz

Jusqu'en 2010, les données sont calculées sur la base du recensement de la population 1987. À partir de 2011, les chiffres sont établis sur base du recensement 2011 (rupture de série). Population au 31/12 de l'année précédente.

Lorraine

Les données sont issues du recensement de la population. Jusqu'en 1999, le recensement est réalisé de façon exhaustive tous les huit ou neuf ans. Depuis janvier 2004, le comptage traditionnel est remplacé par des enquêtes de recensement annuelles. Les résultats du recensement sont désormais calculés sur 5 années glissantes, à partir de 5 enquêtes annuelles. De ce fait, les données ne permettent plus de calculer des évolutions d'une année sur l'autre, mais seulement tous les 5 ans.

Entre deux recensements, des estimations de population sont calculées grâce aux statistiques de l'état civil et à une estimation du solde migratoire. Population au 1er janvier.

Luxembourg

Population au 31/12 de l'année précédente.

Wallonie

À partir de 1988, les chiffres de population sont établis sur la base du Registre National. Les données d'avant 1988 étaient basées uniquement sur les tableaux émanant des communes. Elles se déterminaient par rapport aux chiffres du dernier recensement décennal (1981). Population au 1er janvier.

14. Produit intérieur brut par emploi

Grande Région

Le produit intérieur brut (PIB) par emploi fournit des informations sur la productivité du travail. L'emploi au lieu de travail comprend toutes les personnes qui ont un emploi salarié ou non-salarié dans la région, indépendamment du lieu de résidence et du temps de travail. Le PIB par emploi est calculé « par tête », c'est-à-dire que les personnes à temps complet et les personnes à temps partiel sont comptabilisées de la même façon. Par conséquent, il ne permet pas de traduire les différences en termes d'importance du travail à temps partiel et des situations d'activité réduite.

Saarland / Rheinland-Pfalz

Les données des quatre dernières années sont provisoires, et peuvent faire régulièrement l'objet de révisions.

15. Valeur ajoutée brute

Grande Région

La valeur ajoutée brute (aux prix de production) correspond pour chaque branche de l'économie à la valeur de la production brute aux prix de production, de laquelle on déduit les consommations intermédiaires aux prix d'acquisition. Elle est calculée (comme le produit intérieur brut) en conformité avec le Système Européen des Comptes 2010 (SEC 2010).

La valeur ajoutée brute par branche donne des indications sur la structure sectorielle de l'économie. Comme la valeur ajoutée brute à prix courants dépend du niveau des prix, elle ne permet pas de refléter complètement les évolutions effectives en volume au cours du temps.

Saarland / Rheinland-Pfalz

Les données des quatre dernières années sont provisoires et font l'objet de révisions régulières.

Lorraine

Les valeurs ajoutées en Lorraine sont estimées par l'INSEE en régionalisant les comptes des entreprises en fonction de la masse salariale des établissements. Les données de la dernière année sont provisoires.

16. Emploi (au lieu de travail)

Grande Région

Les données sur l'emploi au lieu de travail sont établies en moyenne annuelle selon le Système Européen des Comptes (SEC), à l'exception de la Lorraine. Elles comprennent toutes les personnes qui ont un emploi salarié ou non salarié dans la région, indépendamment du lieu de résidence et du temps de travail. En cas de multi-activité, un seul emploi est comptabilisé (emploi en nombre de personnes physiques).

L'emploi au lieu de travail ne comprend pas le personnel des institutions internationales considérées comme extra-territoriales. Le concept „au lieu de travail“ inclut les frontaliers entrants et exclut les frontaliers sortants.

Saarland / Rheinland-Pfalz

L'emploi total au lieu de travail est déterminé sur la base du comptage de l'emploi (Erwerbstätigenrechnung „ETR“). Les données des quatre dernières années sont provisoires et font l'objet de révisions régulières.

Lorraine

Les données d'emploi sont établies au 31 décembre.

A partir de 2009, l'emploi total est estimé à partir du dispositif Estel (Estimations d'emploi localisées), qui est une synthèse de plusieurs sources administratives (Déclarations Annuelles de Données Sociales „DADS“, fichiers de paye des agents de l'État, fichiers de la Mutualité Sociale Agricole „MSA“, fichiers de l'Agence Centrale des Organismes de Sécurité Sociale „ACOSS“, ...).

Le concept central d'Estel - le nombre de personnes en emploi - est proche de celui du BIT, sur lequel s'appuient aussi les comptes nationaux.

17. Densité de travail

Grande Région

La densité de travail correspond au ratio entre l'emploi et la population d'âge actif dans une région. La population d'âge actif est le nombre de personnes qui résident dans la région et qui ont entre 15 et 64 ans.

Konjunkturindikatoren

1. BIP

Großregion

Das Bruttoinlandsprodukt zu Marktpreisen umfasst den Wert aller in einem abgegrenzten Wirtschaftsgebiet („Inlandskonzept“) während einer bestimmten Periode produzierten Waren und Dienstleistungen.

Das Bruttoinlandsprodukt zu Marktpreisen kann auf drei Wegen ermittelt werden:

- das BIP entspricht der Bruttowertschöpfung aller Wirtschaftsbereiche zuzüglich der Gütersteuern und abzüglich der Gütersubventionen. Die Bruttowertschöpfung ergibt sich für jeden Wirtschaftsbereich aus dem Bruttoproduktionswert abzüglich der Vorleistungen;
- das BIP entspricht der Summe der Ausgaben für die inländische Endverwendung von Gütern und Dienstleistungen (Private Konsumausgaben, Konsumausgaben des Staates, Bruttoanlageinvestitionen, Vorratsveränderung), zuzüglich der Exporte und abzüglich der Importe;
- das BIP entspricht der Summe der entstandenen Einkommen (Arbeitnehmerentgelte der Inländer, Unternehmens- und Vermögenseinkommen, Produktions- und Importabgaben an den Staat abzüglich der Subventionen, Abschreibungen) abzüglich des Saldos der Primäreinkommen aus der übrigen Welt.

Das BIP wird in Übereinstimmung mit dem Europäischen System Volkswirtschaftlicher Gesamtrechnungen (ESVG 2010) ermittelt.

Die Veränderungsrate des preisbereinigten Bruttoinlandsprodukts dient als Messgröße für das Wirtschaftswachstum. Die Preisbereinigung erfolgt auf der Grundlage einer jährlich wechselnden Preisbasis (Vorjahrespreisbasis, Kettenindex 2010=100).

Saarland / Rheinland-Pfalz

Die Ergebnisse der letzten vier Jahre sind vorläufig. Im Rahmen von sogenannten Generalrevisionen werden rückwirkend grundlegende Überarbeitungen vorgenommen.

Lorraine

Die Daten des letzten Jahres sind vorläufig.

2./3. Außenhandel (Warenimport / Warenexport)

Großregion

Die Daten zum Außenhandel werden in den Außenhandelsstatistiken der Länder erhoben. Nachgewiesen wird der Wert aller körperlich ein- und ausgehenden Waren (ohne Dienstleistungen) in den jeweiligen Preisen. Trotz EU-weiter Harmonisierung verwenden die Länder nationale Konzepte.

Unterschiede bestehen unter anderem in der Verwendung der Konzepte „Generalhandel“ und „Spezialhandel“.

- Im „Generalhandel“ werden alle eingehenden bzw. ausgehenden Waren erfasst.
- Der „Spezialhandel“ enthält nur die Waren, die zum Gebrauch oder zur Verarbeitung eingeführt bzw. aus der Erzeugung oder Verarbeitung stammen und ausgeführt werden (ohne Waren, die importiert und dann im gleichen Zustand wieder exportiert werden). Waren, die auf Lager eingehen, sind zunächst nicht in den Importwerten enthalten. Sie werden erst berücksichtigt, wenn sie aus dem Lager in den freien Verkehr überführt werden. Entsprechend sind Waren, die aus Lagern ausgeführt werden, nicht in den Exportwerten enthalten.

Die nationalen bzw. regionalen Daten sind nicht uneingeschränkt vergleichbar und können von den von Eurostat publizierten harmonisierten Daten abweichen.

Saarland / Rheinland-Pfalz

Import: Generalhandel / Export: Spezialhandel, eingeschlossen: elektrischer Strom, militärische Geräte. Daten werden regelmäßig revidiert und sind jeweils bis Oktober des Folgejahres vorläufig.

Lorraine

Import und Export: Spezialhandel (Ausnahme: Rohölerzeugnisse werden nach dem Konzept des Generalhandels erfasst), eingeschlossen: elektrischer Strom, militärische Geräte.

Luxembourg

Import und Export: Spezialhandel, eingeschlossen: Reparaturen, militärische Geräte.

Wallonie

Import und Export: Spezialhandel, bestimmte Waren inkl. Transit (z. B. Gas und elektrischer Strom).

4. Index der Verbraucherpreise

Großregion

Der Verbraucherpreisindex misst die durchschnittliche Preisentwicklung aller Waren und Dienstleistungen, die von privaten Haushalten für Konsumzwecke gekauft werden. Er gilt als ein Indikator für die Geldwertstabilität in der Volkswirtschaft. Der Verbraucherpreisindex wird als nationaler Index und als harmonisierter Index erhoben. Beide Indizes dienen dem zentralen Ziel der Inflationsmessung.

- **Nationaler/Regionaler Verbraucherpreisindex:** Die Veränderung des nationalen/regionalen Verbraucherpreisindex ist ein Indikator für die nationale/regionale Inflation. Der Index basiert auf der Beobachtung der Preise für festgelegte Waren und Dienstleistungen (Warenkorb). Jedes Produkt geht mit dem Gewicht in den Gesamtindex ein, das seinem Anteil an den Konsumausgaben der Haushalte entspricht.
- **Harmonisierter Verbraucherpreisindex:** Der Harmonisierte Verbraucherpreisindex erlaubt eine vergleichende Messung der Preisstabilität im Sinne der im Maastrichter Vertrag festgelegten Konvergenzkriterien. Ihm liegt ein EU-weit einheitlicher Warenkorb zugrunde.

Saarland / Rheinland-Pfalz

Regionaler Verbraucherpreisindex (VPI), 2010=100. Der Harmonisierte Verbraucherpreisindex steht auf Ebene der Bundesländer nicht zur Verfügung.

Lorraine

Harmonisierter Verbraucherpreisindex (IPCH), Frankreich gesamt (inkl. Überseedepartements), 2015=100.

Luxembourg

Nationaler Verbraucherpreisindex (IPCN), 2015=100.

Wallonie

Nationaler Verbraucherpreisindex (IPCN), 2010=100, Belgien gesamt.

5. Umsatz im Verarbeitenden Gewerbe

Großregion

Zum Verarbeitenden Gewerbe gehören alle Betriebe bzw. Unternehmen, deren wirtschaftliche Tätigkeit überwiegend darin besteht, Erzeugnisse zu be- oder verarbeiten, und zwar in der Regel mit dem Ziel, andere Produkte herzustellen. Die Tätigkeit kann auch darin bestehen, Erzeugnisse zu veredeln, zu montieren oder zu reparieren. Das Verarbeitende Gewerbe ist Teil des produzierenden Gewerbes. Der Bereich entspricht dem Abschnitt C, NACE Rev 2. (RP: Umsatzangabe nur für B+C möglich).

Ausgewiesen wird der Gesamtumsatz als Summe der Rechnungsendbeträge (ohne Umsatzsteuer) der im Berichtszeitraum abgerechneten Lieferungen und Leistungen, unabhängig vom Zahlungseingang. Der Nachweis erfolgt in jeweiligen Preisen.

Saarland / Rheinland-Pfalz

Aus Gründen der Geheimhaltung von Einzelangaben werden in Rheinland-Pfalz die Abschnitte B und C gemeinsam ausgewiesen. Der Anteil des Abschnitts B ist jedoch marginal. Umsatz von Betrieben mit 50 und mehr Beschäftigten.

Lorraine

Daten nur auf nationaler Ebene verfügbar.

Luxembourg

Index 2010=100, Quartalsdaten saisonbereinigt.

Wallonie

Die Umsätze ergeben sich aus den Umsatzsteuererklärungen. Da diese am Unternehmenssitz abzugeben sind, werden die Umsätze überregionaler Unternehmen nach den jeweiligen Anteilen der Beschäftigten auf die Regionen verteilt.

6. Baugewerbe

Großregion

Zum Baugewerbe zählen das Bauhauptgewerbe mit den Bereichen Hoch- und Tiefbau sowie das Ausbaugewerbe. Das Baugewerbe entspricht dem Abschnitt F der NACE Rev. 2. Ausgewiesen wird der Gesamtumsatz als Summe der Rechnungsendbeträge (ohne Umsatzsteuer) der Bau- bzw. Ausbauleistungen einschließlich Handelsumsätze und anderer Umsätze (z. B. nicht baulicher Dienstleistungen), unabhängig vom Zahlungseingang. Der Nachweis erfolgt in jeweiligen Preisen.

Saarland / Rheinland-Pfalz

Umsatz von Betrieben von Unternehmen mit 20 und mehr Beschäftigten.

Lorraine

Daten nur auf nationaler Ebene verfügbar.

Luxembourg

Keine Daten verfügbar.

Wallonie

Monatliche und quartalsweise Umsatzsteuererklärungen.

7. Umsatz im Einzelhandel

Großregion

Einzelhandel (ohne Handel mit Kraftfahrzeugen, Instandhaltung und Reparatur von Kraftfahrzeugen, aber einschließlich Einzelhandel mit Motorenkraftstoffen) betreibt, wer Handelsware überwiegend an private Haushalte absetzt. Als Tätigkeiten des Einzelhandels zählen auch die der Apotheken, Augenoptik- und Hörgeräteakustikgeschäfte und der Versand- und Internethandel. In Luxemburg wird der Umsatz ohne Versand- und Internethandel ausgewiesen.

Der Einzelhandel entspricht der Abteilung 47 der NACE Rev. 2.

Der Umsatz umfasst alle in Rechnung gestellten Beträge (ohne Umsatzsteuer) aus dem Verkauf von Waren und Dienstleistungen, unabhängig vom Zahlungseingang und der Steuerpflicht.

Saarland / Rheinland-Pfalz

Stichprobenerhebung; Ergebnisse werden für alle Unternehmen und Betriebe hochgerechnet. Inklusive Filialbetriebe von Handelsketten mit Sitz in einem anderen Bundesland. Index (2010=100). Die Ergebnisse der letzten 24 Monate sind vorläufig.

Lorraine

Daten nur auf nationaler Ebene verfügbar.

Luxembourg

Ohne Versand- und Internet-Einzelhandel (47.91, NACE Rev. 2), Index (2010=100), Quartalsdaten saisonbereinigt.

Wallonie

Monatliche und quartalsweise Umsatzsteuererklärungen.

8. Gastgewerbe

Großregion

Das Gastgewerbe umfasst die kurzzeitige Gewährung von Unterkunft sowie die Bereitstellung von kompletten Mahlzeiten und Getränken in der Regel zum sofortigen Verzehr. Das Gastgewerbe setzt sich aus den Bereichen Beherbergung und Gastronomie zusammen und umfasst unter anderem Hotels, Restaurants und Cafés.

Das Gastgewerbe entspricht dem Abschnitt I der NACE Rev. 2 (Abteilungen 55+56).

Der Umsatz aus Gastgewerbe umfasst Umsätze aus Beherbergung, Gaststätten-, Kantinen- und Cateringleistungen sowie dem Ausschank von Getränken (ohne Umsatzsteuer).

Saarland / Rheinland-Pfalz

Stichprobenerhebung; Ergebnisse werden für alle Unternehmen und Betriebe hochgerechnet. Inklusive Umsatz von Filialbetrieben von Gastgewebeketten mit Sitz in einem anderen Bundesland. Index (2010=100). Die Ergebnisse der letzten 24 Monate sind vorläufig.

Lorraine

Daten nur auf nationaler Ebene verfügbar.

Luxembourg

Umsatzsteuererklärungen, Index (1995=100), Quartalsdaten saisonbereinigt.

Wallonie

Monatliche und quartalsweise Umsatzsteuererklärungen.

9. Arbeitnehmer/-innen am Arbeitsort

Großregion

Arbeitnehmer/-innen am Arbeitsort umfassen grundsätzlich alle Personen, die in der betreffenden Region bei einem öffentlichen oder privaten Arbeitgeber in einem bezahlten Arbeits- bzw. Dienstverhältnis stehen, unabhängig von ihrem Wohnort.

Enthalten sind die Einpendler/-innen, nicht aber die Auspendler/-innen. Im Falle mehrerer Tätigkeiten wird der/die Arbeitnehmer/-in nur einmal gezählt (Personenkonzept). Ausnahme: Halbjahreszahlen der Wallonie zeigen die Anzahl der Stellen. Die Arbeitnehmer/-innen werden nach unterschiedlichen Abgrenzungen ausgewiesen.

Saarland / Rheinland-Pfalz

Sozialversicherungspflichtig Beschäftigte am Quartalsende bzw. am 30.6. (Jahreswert).

Nicht enthalten sind Beamte/-innen, mithelfende Familienangehörigen und Berufs- und Zeitsoldaten. Werte der letzten sechs Monate sind vorläufig. Quartalsdaten saisonbereinigt.

Lorraine

Gewerbliche Arbeitnehmer/-innen am Quartals-/Jahresende. Nicht enthalten sind Landwirtschaft, Abschnitte O-P-Q und von Privatpersonen ohne wirtschaftliche Aktivität beschäftigte Arbeitnehmer/-innen (z. B. Tagesmutter, Putzfrau). Die Daten stammen aus einer Synthese von administrativen Quellen. Saisonbereinigte Daten.

Luxembourg

Nachweis nach dem Europäischen System Volkswirtschaftlicher Gesamtrechnungen (ESVG), Quartals-/Jahresdurchschnitte. Ansässige Arbeitnehmer/-innen zuzüglich Einpendler abzüglich Auspendler. Nicht enthalten ist das Personal der internationalen Institutionen, die als „extraterritorial“ gelten. Beamte/-innen sind jedoch enthalten. Werte für das jeweils letzte Quartal geschätzt. Quartalsdaten saisonbereinigt.

Wallonie

Nachweis für Jahreswerte nach dem Europäischen System Volkswirtschaftlicher Gesamtrechnungen (ESVG), Jahresdurchschnitte, Anzahl der Personen. Nachweis der Halbjahreswerte erfolgt durch die Behörde für die Sozialversicherung am 30.6., 31.12., Anzahl der Stellen.

10. Arbeitslose

Großregion

Die Angaben über die Zahl der Arbeitslosen stammen von der jeweiligen Arbeitsverwaltung. Es handelt sich dabei um die Anzahl der registrierten Arbeitslosen. Für die Definition sind drei Punkte relevant:

1. Die Personen stehen nicht in einem Beschäftigungsverhältnis.
2. Die Personen suchen eine Voll- oder Teilzeitbeschäftigung und sind sofort verfügbar.
3. Die Personen sind bei der Arbeitsverwaltung gemeldet.

Zahl der Arbeitslosen, Quartals-/Jahresdurchschnitte (Lorraine: Wert am Quartals-/Jahresende).

Saarland / Rheinland-Pfalz

Als arbeitslos gelten auch Personen, die in einem Beschäftigungsverhältnis stehen, das weniger als 15 Wochenstunden umfasst. Die gesuchte Beschäftigung muss sozialversicherungspflichtig sein und mindestens 15 Wochenstunden umfassen. Die Jahreswerte ab 2005 sind aufgrund der Einführung des Sozialgesetzbuches (SGB II) nur bedingt mit den Vorjahren vergleichbar (Zusammenlegung von Arbeitslosen- und Sozialhilfe).

Zahl der Arbeitslosen zum Stichtag in der Mitte des Monats, Quartals-/Jahresdurchschnitte, Quartalsdaten saisonbereinigt.

Lorraine

Die Daten beziehen sich auf die Zahl der beim Arbeitsamt gemeldeten Arbeitslosen in den Kategorien A, B oder C:

- Kategorie A: Arbeitslose, die aktiv auf Arbeitssuche sind;
- Kategorie B: Personen, die aktiv auf Arbeitssuche sind und vorher eine kurzzeitige begrenzte Tätigkeit ausgeübt haben (d. h. 78 Stunden oder weniger im Monat);
- Kategorie C: Personen, die aktiv auf Arbeitssuche sind und vorher eine längere begrenzte Tätigkeit ausgeübt haben (d. h. mehr als 78 Stunden im Monat).

Die Daten decken nicht alle Arbeitslosengeldempfänger ab. Zahl der Arbeitslosen am Quartals-/Jahresende, Daten saisonbereinigt.

Luxembourg

Bei der ADEM registrierte und im Inland ansässige Arbeitslose (mit und ohne Bezug von Arbeitslosengeld), die die von der ADEM erforderten Verpflichtungen erfüllen, eine geeignete Beschäftigung suchen und die am Tag der statistischen Erhebung weder für länger als sieben Tage im Krankenstand sind, noch im Mutterschutzurlaub sind oder einer Beschäftigungsmaßnahme zugeordnet sind.

Zahl der Arbeitslosen am Monatsende, Quartals-/Jahresdurchschnitte, Quartalsdaten saisonbereinigt.

Wallonie

Dargestellt wird die Kategorie der arbeitslosen Stellensuchenden (DEI), Zahl der arbeitslosen Stellensuchenden am Monatsende, Quartals-/Jahresdurchschnitte.

11. Gemeldete Stellen

Großregion

Zugang an Stellen, die im Laufe des Monats bei der Arbeitsverwaltung zur Vermittlung gemeldet werden. Gezählt werden alle gemeldeten Stellen, unabhängig von Stundenzahl und Gehalt (außer Rheinland-Pfalz und Saarland). Die Arbeitgeber sind nicht verpflichtet, offene Stellen zu melden. Die gemeldeten Stellen bilden daher nur einen Teil des gesamtwirtschaftlichen Stellenangebots ab. Ausgewiesen wird die Quartals-/Jahressumme.

Saarland / Rheinland-Pfalz

Gezählt werden Stellen mit einer vorgesehenen Beschäftigungsdauer von mehr als sieben Kalendertagen. Vergleichbarkeit der Daten ab 2013 im Vergleich zu den Vorjahren eingeschränkt (Umstellung auf elektronische Erfassung). Werte der letzten sechs Monate sind vorläufig. Quartalsdaten kalender- und saisonbereinigt.

Lorraine

In einigen Wirtschaftsabschnitten oder Berufszweigen werden keine Stellen bei der Arbeitsverwaltung gemeldet. Quartals- und Jahresdaten saisonbereinigt.

Luxembourg

Quartalsdaten saisonbereinigt.

12. Zeitarbeit

Großregion

Die „Zeitarbeit“ überlässt Unternehmen vorübergehend abhängig beschäftigte Arbeitnehmer. Die überlassenen Arbeitnehmer werden von der Zeitarbeitsfirma eingestellt und entlohnt. Charakteristisch für Zeitarbeit ist eine Dreiecksbeziehung zwischen der Zeitarbeitsfirma, dem Unternehmen und dem Arbeitnehmer. Diese impliziert den Abschluss von zwei Verträgen: einem Vertrag über die Verleihung (abgeschlossen zwischen der Zeitarbeitsfirma und dem Unternehmen) und einem Vertrag über die Entsendung (zwischen der Zeitarbeitsfirma und dem Arbeitnehmer).

Saarland / Rheinland-Pfalz

Ausgewiesen werden die sozialversicherungspflichtig Beschäftigten in den Abschnitten 78.2 und 78.3 NACE Rev. 2. (Unternehmen mit Schwerpunkt Arbeitnehmerüberlassung) am Monatsende, inklusive Personal der Zeitarbeitsfirmen. Wert am Quartalsende bzw. am 30.6. (Jahreswert), Werte der letzten sechs Monate sind vorläufig. Quartalsdaten saisonbereinigt.

Lorraine

Personen mit Zeitarbeitsvertrag am Ende des Quartals bzw. am Jahresende. Angestellte der Zeitarbeitsfirmen werden nicht gezählt. Daten saisonbereinigt.

Luxembourg

Angestellte der Branche „Befristete Überlassung von Arbeitskräften“ (78.2, NACE Rev. 2), inklusive Personal der Zeitarbeitsfirmen, Jahres- bzw. Quartalsdurchschnitte. Quartalsdaten saisonbereinigt.

Wallonie

Angestellte der Branche „Befristete Überlassung von Arbeitskräften“ (78.2/3, NACE Rev. 2), inklusive Personal der Zeitarbeitsfirmen. Halbjahreswerte am 30.6. / 31.12..

Strukturindikatoren

13. Bevölkerung

Großregion

Die Bevölkerungszahlen werden auf der Grundlage der Volkszählungen, der Statistik der natürlichen Bevölkerungsbewegungen (Geburten und Sterbefälle) und der Wanderungsstatistik fortgeschrieben. In Wallonien stammt die Bevölkerungszahl aus dem nationalen Bevölkerungsregister. Die Bevölkerung umfasst alle Personen, die im Staatsgebiet wohnen, mit Ausnahme der Personen mit Kurzaufenthalt (Touristen, Saisonarbeiter, etc.).

Saarland / Rheinland-Pfalz

Bis 2010 Bevölkerungsfortschreibung auf der Basis der Volkszählung 1987; ab 2011 Fortschreibung auf Basis des Zensus 2011 (Zeitreihenbruch). Bevölkerung am 31.12. des Vorjahres.

Lorraine

Die Daten stammen aus der Volkszählung. Bis einschließlich 1999 fand alle acht bis neun Jahre eine vollständige Volkszählung statt. Seit Januar 2004 ersetzt eine jährliche Stichprobe die traditionelle Zählung. Der Bevölkerungsstand errechnet sich nun für fünf aufeinanderfolgende Jahre auf Basis von fünf Jahresstichproben. Die Daten ermöglichen es nicht mehr, eine jährliche Veränderungsrate zu errechnen, sondern eine fünfjährliche Veränderungsrate.

Zwischen den Volkszählungen werden mit Hilfe der Daten aus dem Personenregister Schätzungen zum Bevölkerungsstand und zum Wanderungssaldo errechnet. Bevölkerung am 1.1. des Jahres.

Luxembourg

Bevölkerung am 31.12. des Vorjahres.

Wallonie

Seit 1988 werden die Bevölkerungsdaten auf der Basis des nationalen Registers errechnet. Die Daten vor 1988 stützten sich ausschließlich auf die Gemeindedaten, die auf der vorherigen zehnjährlichen Volkszählung (1981) aufbauten. Bevölkerung am 1.1. des Jahres.

14. Bruttoinlandsprodukt je Erwerbstätigen

Großregion

Das Bruttoinlandsprodukt (BIP) bezogen auf die Erwerbstätigen gibt Auskunft über die Arbeitsproduktivität.

Die Erwerbstätigen am Arbeitsort umfassen alle Personen, die in der betreffenden Region eine auf Erwerb gerichtete Tätigkeit ausüben, unabhängig von ihrem Wohnort und der Dauer der Arbeitszeit.

Das BIP je Erwerbstätigen wird „pro Kopf“ berechnet, dass heißt, Voll- und Teilzeiterwerbstätige werden gleich behandelt. Folglich werden unterschiedliche Anteile der Teilzeitbeschäftigung oder geringfügiger Beschäftigung nicht berücksichtigt.

Saarland / Rheinland-Pfalz

Ergebnisse der letzten vier Jahre sind vorläufig, regelmäßige Revisionen.

15. Bruttowertschöpfung

Großregion

Die Bruttowertschöpfung (zu Herstellungspreisen) ergibt sich für jeden Wirtschaftsbereich aus dem Bruttoproduktionswert zu Herstellungspreisen abzüglich der Vorleistungen zu Anschaffungspreisen. Sie wird (wie das Bruttoinlandsprodukt) in Übereinstimmung mit dem Europäischen System Volkswirtschaftlicher Gesamtrechnungen (ESVG 2010) ermittelt.

Die Bruttowertschöpfung nach Wirtschaftsbereichen gibt Aufschluss über die sektorale Wirtschaftsstruktur. Da die Bruttowertschöpfung in jeweiligen Preisen nicht frei von Preiseinflüssen ist, kann die tatsächliche mengenmäßige Entwicklung im Zeitverlauf nicht vollständig abgebildet werden.

Saarland / Rheinland-Pfalz

Ergebnisse der letzten vier Jahre sind vorläufig, regelmäßige Revisionen.

Lorraine

Das INSEE berechnet die lothringische Bruttowertschöpfung, indem es die nationalen Werte für die Unternehmen nach den Lohnsummen der Betriebe regionalisiert. Die Daten des letzten Jahres sind vorläufig.

16. Erwerbstätige (am Arbeitsort)

Großregion

Die Erwerbstätigen am Arbeitsort werden, mit Ausnahme von Lothringen, als Jahresdurchschnittswerte nach dem Europäischen System Volkswirtschaftlicher Gesamtrechnungen (ESVG) ermittelt. Sie umfassen alle Personen, die in der betreffenden Region eine auf Erwerb gerichtete Tätigkeit ausüben, unabhängig von ihrem Wohnort und der Dauer der Arbeitszeit. Im Falle mehrerer Tätigkeiten wird der Erwerbstätige nur einmal gezählt (Personenkonzept).

Die Zahl der Erwerbstätigen am Arbeitsort enthält nicht das Personal der internationalen Institutionen, die als „extraterritorial“ gelten. Nach dem Arbeitsortkonzept sind die Einpendler enthalten, nicht aber die Auspendler.

Saarland / Rheinland-Pfalz

Die Erwerbstätigen am Arbeitsort werden im Rahmen der Erwerbstätigenrechnung (ETR) ermittelt. Die Ergebnisse der letzten vier Jahre sind vorläufig, regelmäßige Revisionen.

Lorraine

Die Zahlen zu den Erwerbstätigen werden zum Stand 31. Dezember erstellt.

Seit 2009 wird die Gesamtbeschäftigung nach dem ESTEL-Konzept („Estimations d'emploi localisées“) ermittelt, das auf der Nutzung verschiedener Verwaltungsquellen basiert (Jahresmeldungen der Sozialdaten „DADS“, die Meldungen der staatlich Bediensteten, die Dateien der Mutualité Sociale Agricole „MSA“, der Zentralstelle der Sozialversicherungsträger „ACOSS“, ...). Die zentrale Konzeption von ESTEL - Nachweis aller Beschäftigten - ähnelt dem ILO-Prinzip, an das sich auch die Volkswirtschaftlichen Gesamtrechnungen anlehnen.

17. Arbeitsplatzdichte

Großregion

Die Arbeitsplatzdichte gibt das Verhältnis von Erwerbstätigen zur Bevölkerung im erwerbsfähigen Alter innerhalb einer Region an. Unter Bevölkerung im erwerbsfähigen Alter wird die Anzahl der Personen verstanden, die in der jeweiligen regionalen Einheit ihre alleinige bzw. Hauptwohnung haben und zwischen 15 und 64 Jahre alt sind.

