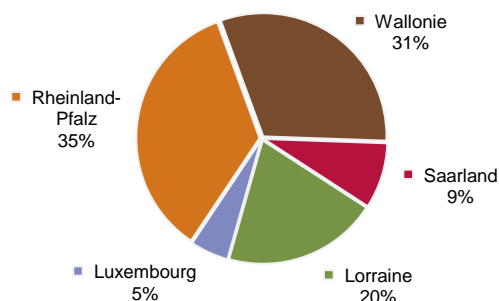
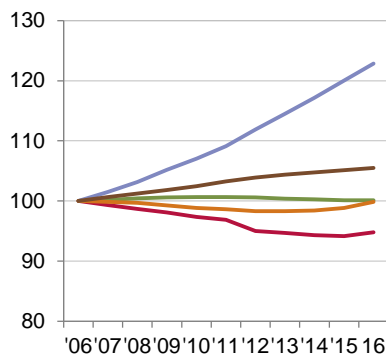


## Population: plus de 11,5 millions d'habitants dans la Grande Région

Population au 1.1.2016 par région  
(répartition en %)



Population 2006 - 2016 (indice: 2006=100)



D'après les chiffres récents, plus de 11,5 millions d'habitants vivent dans la Grande Région, dont

995 597 vivent en Sarre, 2 339 019 en Lorraine<sup>1)</sup>, 576 249 au Luxembourg, 4 052 803 en Rhénanie-Palatinat et 3 602 216 en Wallonie.

LOR: 2015; 2016 provisoires

### Saarland

- Après un recul pendant plusieurs années - en 2011, le nombre d'habitants est tombé pour la première fois sous le seuil d'un million - la population de la Sarre a de nouveau augmentée en 2015 dû aux forts flux migratoires.
- La part des étrangers résidents s'est accrue de 15,6% en 2015 pour atteindre 104 878 personnes, dont 53% étaient des ressortissants d'autres pays de l'UE, 20% provenaient du reste de l'Europe et 21% de l'Asie.
- Dans la Grande Région, la Sarre a la structure d'âge la plus défavorable avec le taux de 12% le plus bas pour les enfants (moins de 15 ans) et avec le taux de 23% le plus haut pour les seniors (plus de 65 ans).

### Lorraine

- La baisse de la population amorcée depuis 2010 se poursuit en Lorraine et retrouve le niveau de 2007. Si les Vosges est le département lorrain principalement impacté, la Moselle est parvenue à maintenir sa population.
- La part des moins de 20 ans en Lorraine représente 23%, la classant au-dessus de la moyenne de la Grande Région. En parallèle, la part des 65 ans et plus n'atteint pas les 19%, la plaçant en dessous de la moyenne de la Grande Région. Il faut noter qu'à l'image de la Grande Région, ces ratios évoluent vers un vieillissement de la population.
- L'indicateur de fécondité stagne depuis 2011 avec 1,8 enfant par femme. Néanmoins la fécondité des Lorraines reste bien plus élevée que celle de ses voisines frontalières.

### Luxembourg

- Au premier janvier 2016, le Luxembourg compte plus de 576 000 habitants. Au cours de la dernière décennie, le pays a connu la plus forte hausse de la population (+22,8%) à l'intérieur de la Grande Région. Cette évolution est principalement due au mouvement migratoire.
- La part relative des étrangers dans la population est de 46,7% (dont 14,7% de ressortissants des pays hors UE28). Elle est la plus élevée de la Grande Région où le taux moyen se situe à 10,8% (dont 35,5% de ressortissants des pays hors UE28).
- Les personnes âgées de 65 ans et plus représentent 14,2% de la population du Luxembourg. Ce taux se situe en dessous de la moyenne (19,4%) de la Grande Région.

### Rheinland-Pfalz

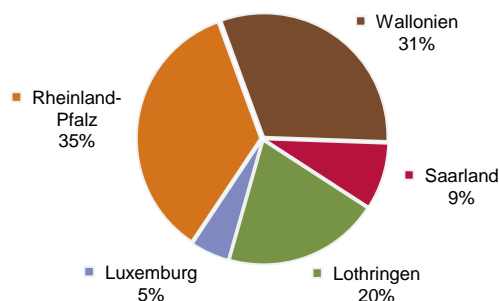
- Début 2016, 4,05 millions d'habitants vivent en Rhénanie-Palatinat. L'excédent migratoire le plus élevé depuis le début des années 1990 a mené à une croissance soutenue de la population.
- Plus de 394 000 habitants de la Rhénanie Palatinat n'ont pas la nationalité allemande (9% de la population totale) parmi eux 48% sont ressortissants d'autres pays de l'UE, 29% du reste de l'Europe et 15% de l'Asie.
- La part des seniors (plus de 65 ans) a connu une forte augmentation ces dernières années et s'élève maintenant à 21% tandis que ce taux était de 17% en 2000.

### Wallonie

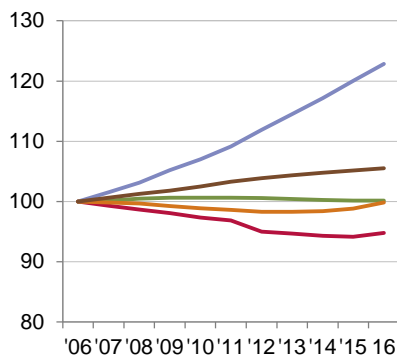
- Au 1er janvier 2016, la Wallonie comptait 3 602 216 habitants, soit 32,0% de la population de la Belgique.
- La croissance annuelle de la population wallonne dépasse largement la barre des +5,0% entre 2006 et 2010, pour se réduire ensuite (+3,4% en 2015).
- Ce sont les afflux migratoires qui soutiennent la croissance, le mouvement naturel y apportant cependant une contribution légèrement négative en 2015.

## Bevölkerung: Die Großregion hat mehr als 11,5 Millionen Einwohner

Bevölkerung am 1.1.2016 nach Regionen  
(Anteile in %)



Bevölkerung 2006 bis 2016 (Messzahl: 2006=100)



1) LOR: 2015; 2016 vorläufig.

Die Großregion hat nach den aktuellen Bevölkerungszahlen nun mehr als 11,5 Millionen Einwohner.

Davon leben...

im Saarland: 995 597,  
in Lothringen: 2 339 019<sup>1)</sup>,  
in Luxemburg: 576 249,  
in Rheinland-Pfalz: 4 052 803,  
in Wallonien: 3 602 216.

### Saarland

- Nach jahrelanger rückläufiger Entwicklung – 2011 wurde die Schwelle von einer Million Einwohnern unterschritten – hat die Bevölkerung des Saarlandes 2015 erstmals wieder zugenommen. Ursache sind starke Zuwanderungsgewinne.
- Die Zahl der ausländischen Mitbürger/-innen ist 2015 um 15,6% auf 104 878 angestiegen. Davon stammten 53% aus anderen EU-Staaten, 20% aus dem übrigen Europa und 21% aus Asien.
- Innerhalb der Großregion hat das Saarland die ungünstigste Altersstruktur: mit 12% den niedrigsten Kinderanteil (unter 15 Jahren) und mit 23% den höchsten Seniorenanteil (ab 65 Jahren).

### Lothringen

- Der seit 2010 zu beobachtende Rückgang der Bevölkerung hat in Lothringen inzwischen das Niveau des Jahres 2007 erreicht. Dabei ist das Departement Vogesen am stärksten betroffen, während das Departement Mosel seinen Bevölkerungsstand hält.
- Der Anteil der unter 20-Jährigen liegt in Lothringen mit 23% über dem Durchschnitt der Großregion, während die Senioren (ab 65 Jahren) auf knapp unterdurchschnittliche 19% kommen. In der Großregion insgesamt zeigen diese Anteile eine zunehmende Alterung der Bevölkerung.
- Die Geburtenhäufigkeit verharrt seit 2011 bei 1,8 Kindern pro Frau. Dennoch ist die Fruchtbarkeit in Lothringen deutlich höher als in den benachbarten Regionen.

### Luxemburg

- Luxemburg zählt mehr als 576 000 Einwohner. Im Laufe der letzten zehn Jahre verzeichnete es die stärkste Zunahme seiner Bevölkerung (+22,8%) innerhalb der Großregion. Dieser Anstieg ist hauptsächlich auf die Zuwanderungsüberschüsse zurückzuführen.
- Mit 46,7% (davon sind 14,7% von außerhalb der EU28) ist der Anteil der ausländischen Bevölkerung innerhalb der Großregion in Luxemburg am höchsten. Die Großregion hat einen durchschnittlichen Ausländeranteil von 10,8% (davon 35,5% Staatsangehörige von außerhalb der EU28).
- Der Seniorenanteil (ab 65 Jahren) beträgt 14,2%. Damit liegt er unter dem entsprechenden Anteil (19,4%) der Großregion.

### Rheinland-Pfalz

- Anfang 2016 lebten in Rheinland-Pfalz 4,05 Millionen Menschen. Der seit Beginn der 1990er-Jahre höchste Zuwanderungsüberschuss führte zu einem deutlichen Bevölkerungswachstum.
- Gut 394 000 Rheinland-Pfälzerinnen und Rheinland-Pfälzer haben keine deutsche Staatsangehörigkeit (9% der gesamten Bevölkerung). Davon stammen 48% aus anderen EU-Staaten, 29% aus dem übrigen Europa und 15% aus Asien.
- Der Anteil der Seniorinnen und Senioren (ab 65 Jahren) ist in den letzten Jahren deutlich gestiegen und liegt aktuell bei 21%. Im Jahr 2000 waren erst 17% der Bevölkerung über 65 Jahre alt.

### Wallonien

- Am 1. Januar 2016 hatte Wallonien 3 602 216 Einwohner, das sind 32% der Bevölkerung Belgiens.
- Das jährliche Wachstum der wallonischen Bevölkerung übertrifft zwischen 2006 und 2010 deutlich die Schwelle von + 5%, flacht dann aber ab (+ 3,4% im Jahr 2015).
- Es sind die Zuwanderungen, die das Wachstum stützen, während die natürliche Bevölkerungsbewegung 2015 sogar leicht abnimmt.

Angabe der Quellen und weitere Daten zur Großregion finden Sie in unserem Portal: [www.grossregion.lu](http://www.grossregion.lu)